

*На правах рукописи*

***КУДРОВА Надежда Анатольевна***

**РАЗВИТИЕ ЭКОНОМИКИ АГРАРНО-ПРОМЫШЛЕННЫХ  
РЕГИОНОВ В УСЛОВИЯХ РЕАЛИЗАЦИИ  
ПОЛИТИКИ ИМПОРТОЗАМЕЩЕНИЯ**

Специальность 08.00.05 – Экономика и управление  
народным хозяйством (региональная экономика)

**АВТОРЕФЕРАТ**

диссертации на соискание ученой степени  
доктора экономических наук

**Тамбов 2015**

Диссертация выполнена на кафедре политической экономии и мирового глобального хозяйства ФГБОУ ВПО «Тамбовский государственный университет имени Г.Р. Державина»

**Научный консультант:**

доктор экономических наук, профессор  
**СИБИРСКАЯ Елена Викторовна**

**Официальные оппоненты:**

**РАСТВОРЦЕВА Светлана Николаевна**,  
доктор экономических наук, доцент, профессор  
кафедры мировой экономики ФГАОУ ВПО «Белгородский государственный национальный исследовательский университет» (г. Белгород)

**САЛИКОВ Юрий Александрович**,  
доктор экономических наук, доцент, профессор  
кафедры экономической безопасности и финансового мониторинга ФГБОУ ВПО «Воронежский государственный университет инженерных технологий» (г. Воронеж)

**СТРОЕВА Олеся Анатольевна**,  
доктор экономических наук, доцент, профессор  
кафедры экономики и финансов Орловского филиала ФГБОУ ВПО «Российская академия народного хозяйства и государственной службы» (г. Орел)

**Ведущая организация:**

**ФГБОУ ВПО «Воронежский государственный лесотехнический университет имени Г.Ф. Морозова» (г. Воронеж)**

Защита состоится 15 июля 2015 г. в 10 часов на заседании диссертационного совета Д 212.261.01 при ФГБОУ ВПО «Тамбовский государственный университет имени Г.Р. Державина» по адресу: г. Тамбов, ул. Советская, 6, зал заседаний диссертационных советов.

С диссертацией и авторефератом можно ознакомиться в научной библиотеке ФГБОУ ВПО «Тамбовский государственный университет имени Г.Р. Державина» и на сайте ФГБОУ ВПО «Тамбовский государственный университет имени Г.Р. Державина» <http://www.tsutmb.ru>.

Автореферат разослан \_\_\_ июня 2015 г.

Ученый секретарь  
диссертационного совета,  
доктор экономических наук,  
профессор



**Е.А. Колесниченко**

## ОБЩАЯ ХАРАКТЕРИСТИКА РАБОТЫ

**Актуальность темы.** Процессы пространственной поляризации, протекающие сегодня в России, сопровождаются рядом противоречивых тенденций: с одной стороны – регионы имеют различные внутренние потенциалы развития и самодостаточности, что предопределяет глубокую территориальную дифференциацию экономического пространства страны, а с другой – разнообразные природно-климатические и социально-экономические условия хозяйствования обуславливают не только производственную специализацию территорий, но и выступают ключевыми факторами их поступательного развития. В этих условиях возрастает значение отдельных территориальных точек роста в качестве важнейших детерминант поступательного функционирования региональной экономики, а процессы их формирования и развития становятся в разряд актуальных проблем активизации территорий опережающего роста в современных регионах России. Следует отметить, что после десятилетия непрерывного экономического роста и повышения благосостояния населения Россия и ее регионы столкнулись с серьезнейшими экономическими и политическими вызовами глобального кризиса, вследствие чего особую значимость приобрела необходимость пересмотра стратегии в области обеспечения импортозамещения и усиления координации мер государственной и региональной политики устойчивого экономического развития страны.

Сегодня проблемы опережающего импортозамещения вышли в число приоритетных задач федеральной и региональной политики развития российских регионов. По данным Федеральной таможенной службы России в страну импортируется больше всего машинотехнической продукции – порядка 50-55% всего объема импорта. На долю импорта продовольственных товаров и сырья для их производства в 2014 г. приходилось 13,4 % от общего стоимостного объема ввозимой продукции. Следует отметить, что в последние годы сформировалась устойчивая структура продовольственного импорта, в которой лидирующие позиции занимает мясо (15–16% всего продовольственного импорта), фрукты (14,8%), овощи (6,7%), а также молочная (10%) и алкогольная (8%) продукция<sup>1</sup>. В условиях продуктового эмбарго, введенного Россией в конце 2014 г., большинство регионов оказались в двузначной ситуации: с одной стороны возникли проблемы с обеспечением сырьем ряда перерабатывающих предприятий и продуктами питания населения, а с другой – появились новые стимулы для разви-

---

<sup>1</sup> Официальный сайт Федеральной таможенной службы России. URL: <http://www.customs.ru>.

<sup>2</sup> Из выступления Путина В.В. на пленарном заседании 18-го Петербургского ме-

тия собственного производства, прежде всего, сельскохозяйственной продукции. В этих условиях аграрно-промышленные регионы получили дополнительные возможности для повышения национальной и региональной конкурентоспособности.

Об этом свидетельствует позиция высшего руководства страны. В мае 2014 г. Президент РФ В.В. Путин в своем выступлении заявил, что «Россия будет проводить «активную политику импортозамещения» в соответствии с нормами ВТО и обязательствами перед партнёрами Евразийскому экономическому союзу. <...> За счёт <...> локализации конкурентного производства в России мы сможем <...> существенно сократить импорт по многим позициям, вернуть собственный рынок национальным производителям. Считаю необходимым в короткие сроки проанализировать возможности конкурентного импортозамещения в промышленности и сельском хозяйстве...»<sup>2</sup>.

В этих условиях глубокая модернизация и трансформация экономики регионов России на основе стратегии импортозамещения должны обеспечить ее максимальную самодостаточность и антикризисную устойчивость российской модели экономического роста. Для достижения данной цели крайне необходимо сформировать и активизировать потенциальные точки экономического роста в российских регионах, особенно аграрно-промышленных. Наиболее эффективно региональная стратегия импортозамещения может быть реализована лишь при условии выработки единых подходов в решении ее концептуальных проблем и при широкой поддержке федерального Центра и территориальных органов власти в рамках кластерной политики.

Идея повышения конкурентоспособности региональной экономики на основе реализации кластерных инициатив не нова. Но на этапе выхода из кризиса, когда традиционные методы диверсификации уже не могут дать должной отдачи, использование кластерной модели организации бизнеса в регионах в качестве адекватного инструмента модернизации экономики не имеет альтернативы. Взаимобусловленность и взаимосвязи между процессами кластеризации, формирования и активизации региональных точек экономического роста и обеспечения импортозамещения – это новый экономический феномен, который позволяет противостоять натиску глобальной конкуренции и должным образом отвечать требованиям национального и регионального развития.

Таким образом, поиск путей развития экономики аграрно-промышленных регионов в условиях реализации политики импортоза-

---

<sup>2</sup> Из выступления Путина В.В. на пленарном заседании 18-го Петербургского международного экономического форума. URL: <http://www.kremlin.ru>.

мещения является актуальным и своевременным, и обосновывает выбор темы, цели и задач диссертационного исследования.

**Степень разработанности проблемы.** Вопросы поиска эффективных методов и путей регионального развития всегда волновали исследователей, что нашло отражение в трудах ведущих зарубежных (В. Бунге, А. Леша, А. Пигу, Я. Тинбергена, К. Ципфа, П. Хаггета, Р. Чорли, Д. Харвея и др.) и отечественных ученых (Л.И. Абалкина, А.В. Барышева, А.Л. Гапоненко, В.П. Горегляда, А.Г. Гранберга, В.И. Данилова-Данильяна, А.И. Добрынина, В.М. Клейнера, О.В. Кузнецовой, В.Н. Лексина, Н.Н. Некрасова, Н.А. Новицкого, А.И. Татаркина, А.Н. Швецова, Б.М. Штульберга, В.М. Юрьева и др.).

Раскрытие проблем формирования поляризованного пространства, а также полюсов и точек роста территорий изложено в трудах как основоположников концепции полюсов роста – Ж. Будвиля, Х. Ласуэна, Ф. Перру, П. Потье, так и современных исследователей – Е.И. Антоновой, О.Е. Герасимовой, А.Е. Когута, Т.О. Лещевой, А.С. Молчана, В.Е. Рохчина и других.

Проблематика формирования стратегий развития регионов, повышения конкурентоспособности социально-экономических систем различного уровня зачастую рассматривается исследователями через призму кластерного подхода, основателем которого является М.Портер. Кластерный подход к структурированию региональной экономики раскрыт в трудах таких российских исследователей, как С.Г. Важенин, В.Л. Васильев, И.Р. Гафуров, М.В. Гельвановский, Р.Р. Кашбиева и другие.

Особенности реализации политики импортозамещения в современных условиях российской экономики представлены в трудах ряда российских ученых-экономистов: А.И. Алтухова, И.Н. Буздалова, А.В. Гордеева, В.Д. Гончарова, В.А. Клюкача, Э.Н. Крылатых, В.И. Назаренко, А.Ф. Серкова, И.Г. Ушачева и других. Кроме того, при проведении диссертационного исследования были использованы труды российских ученых, посвященные изучению особенностей формирования и реализации современной региональной социально-экономической политики (И.Н. Буздалова, Ю.Н. Гладкого, Ю.С. Дульщикова, В.С. Жихаревича, В.В. Ивантера, В.В. Кистанова, Н.П. Кетовой, В.Н. Лексина, П.А. Минакира, А.С. Новоселова, И.Е. Рисина, С.Г. Тяглова, А.И. Чистобаева и других).

Теоретической и методологической основой исследования в области проблем интеграции социально-экономических систем в России также послужили работы А.В. Бандурина, Ю.Б. Винслава, Р.И. Капелюшника, В.Р. Либмана, А.Н. Олейника, С.А. Орехова, А.М. Хачатурова и других.

В то же время проблемы развития экономики аграрно-промышленных регионов в условиях реализации политики импортозамещения представляются недостаточно проработанными и изученными вследствие недоучета особенностей региональных моделей развития, специфики трансформационных, структурных и отраслевых проблем российских регионов. Следовательно, возникает необходимость проведения дополнительных научных теоретических и практических исследований.

Все вышеизложенное и предопределило актуальность и выбор темы диссертационного исследования, обусловило ее теоретическую и практическую значимость, цель и задачи исследования.

**Рабочая гипотеза диссертационной работы** состоит в научном предположении о том, что в условиях трансформации мирового глобального хозяйства складываются объективные экономические, социальные и политические предпосылки для перехода экономики России и ее регионов к модели развития, основанной на факторах внутреннего спроса. Поэтому дальнейшее поступательное развитие экономики аграрно-промышленных регионов в современной России зависит от успешной активизации потенциальных точек роста, способных обеспечить максимальную самодостаточность и антикризисную устойчивость российской экономики на основе стратегии импортозамещения.

**Цель диссертационного исследования** состоит в научном обосновании теоретико-методологических положений по развитию экономики аграрно-промышленных регионов при импортозамещающей ориентации регионального хозяйства и разработке соответствующего инструментария их реализации.

Для достижения поставленной цели в работе решались следующие подцели, а также теоретические и практические **задачи**, имеющие прикладной характер:

- раскрыть сущность и содержание государственной политики импортозамещения как стимулирующего инструмента территориального развития России;
- исследовать процессы формирования и развития кластеров в регионах в качестве ключевых элементов пространственной структуры экономики и определить их функциональное назначение в условиях реализации политики импортозамещения;
- выявить и систематизировать факторы, сдерживающие развитие региональных точек экономического роста, связанных с продовольственным импортозамещением;

– обосновать интеграцию пространственно локализованных систем как необходимое условие развития экономики аграрно-промышленных регионов;

– предложить модель управления активизацией точек роста экономики аграрно-промышленных регионов на основе интеграции пространственно локализованных систем;

– раскрыть методологические подходы к оценке точек регионального развития и разработать методику выявления точек роста экономики аграрно-промышленных регионов, позволяющую типологизировать их на основе критерия «способность к импортозамещению»;

– выявить перспективные для импортозамещения группы продовольственных товаров, производимые в агропромышленном регионе, и предложить прогнозные модели производства основных видов его валовой продукции;

– обосновать методический инструментарий оценки результативности интеграции пространственно локализованных систем регионов, позволяющий оценить синергетический эффект от объединения отдельных субъектов хозяйствования в кластер при достижении целей импортозамещения по ключевым группам производств;

– разработать управленческую матрицу распределения финансовых ресурсов кластерных образований регионов, позволяющую представить важнейшие характеристики и показатели функционирования предприятий в составе кластеров;

– предложить дифференцированный инструментарий развития экономики аграрно-промышленного региона в условиях реализации политики импортозамещения.

**Объектом исследования** в диссертационной работе выступает экономика аграрно-промышленных регионов.

**Предметом исследования** в диссертационной работе являются организационно-экономические отношения и управленческие решения, обуславливающие процессы развития экономики аграрно-промышленных регионов в условиях реализации политики импортозамещения.

#### **Теоретическая и методологическая основа исследования.**

*Теоретической основой диссертационной работы* послужили исследования зарубежных и российских ученых в области теории региональной экономики, фундаментальные положения, представленные в научных трудах зарубежных и отечественных ученых, специализирующихся на проблемах развития региональной экономики, а также формирования и активизации полюсов регионального роста. Особую часть теоретической базы диссертационного исследования составили

публикации в периодических изданиях, научных журналах, электронных средствах массовой информации, а также материалы международных и всероссийских научных конференций, отражающих проблемы развития экономики аграрно-промышленных регионов в условиях реализации политики импортозамещения. Исследование опирается на действующие законы, постановления и нормативные акты, применяемые в Российской Федерации, а также нормативно-правовую базу, статистическую отчетность и инструкции, применяемые в регионах.

В качестве *методологической базы исследования* использовались диалектические принципы, позволяющие выявить основные характеристики исследуемых явлений и процессов в их взаимосвязи, определить тенденции их становления и развития. При проведении данного исследования использовались методы: статистического, корреляционно-регрессионного и конкурентного анализа, экономико-математического моделирования, экспертных оценок и прогнозирования. Также базу данного исследования составляют различные положения системного анализа. Для визуализации статистических данных использовались табличные и графические методы. Для проведения расчетов, обработки и оценки используемой в работе информации применялись прикладные программные продукты Excel и др.

**Информационной базой** исследования, обеспечения доказательности положений, выносимых на защиту, достоверности выводов и рекомендаций являются данные, содержащиеся в нормативных, информационных и аналитических материалах территориальных органов Федеральной службы государственной статистики, Министерства экономического развития и торговли Российской Федерации, Министерства сельского хозяйства Российской Федерации, Федеральной таможенной службы России, а также материалы Продовольственной и сельскохозяйственной организации ООН (ФАО), Организации экономического сотрудничества и развития (ОЭСР), Института исследований продовольственной и аграрной политики (FAPRI).

**Содержание диссертационного исследования** соответствует пункту 3. Региональная экономика (3.3. Пространственная организация национальной экономики; формирование, функционирование и модернизация экономических кластеров и других пространственно локализованных экономических систем; 3.16. Региональная социально-экономическая политика; анализ особенностей и оценка эффективности региональной экономической политики в Российской Федерации, федеральных округах, субъектах Федерации и муниципальных образованиях; 3.20. Экономические зоны, промышленные округа и иные территориальные «точки» промышленного и инновационного развития)



специальности 08.00.05 – Экономика и управление народным хозяйством Паспорта специальностей ВАК при Минобрнауки РФ.

**Научная новизна** диссертационной работы заключается в решении важной народнохозяйственной проблемы развития экономики аграрно-промышленных регионов посредством научного обоснования путей активизации региональных точек экономического роста в условиях импортозамещающей политики и разработки соответствующего организационно-экономического и методического инструментария их реализации.

Наиболее существенные результаты, характеризующие приращение научного знания, заключаются в следующем.

1. Обоснован концепт импортозамещения как стимулирующей политики территориального развития регионов, включающий доминанты социально-экономического развития макроуровня: *технологическую* (импортозамещение как стратегия неоиндустриализации российской экономики); *политическую* (импортозамещение как фактор территориальной целостности государства); *социальную* (импортозамещение как способ реструктуризации занятости и потребления); *экономическую* (импортозамещение как стратегическая основа промышленной политики), которые обуславливают роль государственной политики импортозамещения в региональном развитии (в качестве: инструмента технологического обновления региональных экономик; инструмента интеграции пространственных экономик отдельных регионов РФ и внутри них; способа структурной настройки региональных социально-экономических систем на общественные потребности территорий; инструмента активизации региональных точек экономического роста в соответствии с отраслевыми приоритетами промышленной политики).

2. Выявлен дуализм роли кластеров как ключевых видов пространственно локализованных систем в территориальном управлении (с одной стороны кластеры обладают локальной исключительностью, выступая точками роста экономики территории, обладая при этом набором экономических активов, уникальными компетенциями, собственным пулом предпринимателей, а с другой - характеризуются глобальной включенностью в крупные региональные сети и уникальными возможностями на глобальном рынке), обуславливающий их функциональное назначение в импортозамещающей политике (проявляющееся в нивелировании провалов рынка, сглаживании диспропорций в развитии регионов, формировании национальной инновационной структуры экономики). Это позволило обосновать кластерную структуру точек роста экономики аграрно-промышленных регионов в качестве необходимой детерминанты успешной реализации политики продовольственного импортозамещения.

3. Систематизированы факторы, сдерживающие развитие экономики региона и активизацию территориальных точек экономического роста, связанных с продовольственным импортозамещением: *технологические* (пороговая изношенность ОФ; преобладание экстенсивных агротехнологий); *структурные* (зависимость сельского хозяйства от импортных комплектующих и материалов (семян, СЗР, кормов и др.); сворачивание социальной сферы на селе и в малых городах; высокое отношение банковских займов к ВВП, закредитованность реального сектора и конечных потребителей); *экологические* (рост площадей залежных земель; загрязнение почвы; рост степени эродированности сельхозугодий); *организационно-экономические* (отсутствие институтов развития, реализующих стратегию импортозамещения; отсутствие государственной системы мониторинга региональных точек экономического роста); *инфраструктурные* (отсутствие централизованных логистических систем, объединяющих воедино производство, хранение, переработку и реализацию продукции в рамках агропромышленных кластеров; неразвитость общего инфраструктурного обеспечения (транспортных, инженерных и телекоммуникаций) кластеризации вокруг точек роста); *организационно-политические* (отсутствие национальной доктрины импортозамещения, ее нормативно-правового статуса, ориентиров целеполагания и категориального аппарата); *социокультурные* (отсутствие государственной системы аграрного образования и воспитания; потеря сельскими жителями чувства собственной идентичности, их отчужденность от земли).

4. На основе мониторинга условий реализации политики импортозамещения и факторов активизации точек роста экономики регионов при импортозамещающей ориентации сельскохозяйственного производства *обоснована* необходимость интеграции пространственно локализованных систем в кластеры (на базе кооперации пропульсивных отраслей, представленных малым, средним и крупным бизнесом (с доминированием малого и среднего предпринимательства), науки, вузов и государственной власти) на основе принципов замкнутого воспроизводственного контура, социально-экономической эффективности, согласованности интересов субъектов локального, регионального и макроэкономического уровня экономической политики, результатами которой являются синергетический эффект (на уровне региональной экономики) и замещение рыночных ниш импортных продовольственных товаров отечественными (на уровне национальной экономики).

5. Предложена модель управления активизацией точек роста экономики аграрно-промышленных регионов на основе интеграции пространственно локализованных систем, отличительной особенностью

которой является совмещение целей социально-экономического развития региона и интеграции пространственных структур экономики, обеспечивающее результативность импортозамещающей ориентации регионального хозяйства за счет учета интересов населения, представителей агробизнеса и региональных органов власти. Достижение данных целей обеспечивается реализацией соответствующего управленческого инструментария стратегического планирования: 1) активизации точек роста экономики региона (состоящего из последовательных этапов: определение цели развития региона, анализа внешней и внутренней среды, определения сильных и слабых сторон региона, использования и формирования преимуществ региона, разработки концепции, разработки плана конкретных действий и оценки эффектов и результатов реализации стратегического планирования); 2) интеграции пространственно локализованных систем (включающего последовательные этапы: анализ потенциала вертикальных и горизонтальных связей, реализация действий по интеграции и определение направлений по усилению вертикальных и горизонтальных связей); 3) активизации точек роста экономики региона на основе интеграции пространственно локализованных систем (включающего SWOT-анализ точек роста региона, концепцию развития региона и социально-экономические программы).

6. Разработана методика выявления точек роста экономики региона, ориентированных на импортозамещение, основанная на оценке географического, ресурсного и производственного потенциала пространственно локализованных систем, позволяющая обосновать их типологию и разработать кластерный портрет (*территория 1* - специализация на производстве молока, картофеля, овощей, сборе плодов и ягод и переработке всех видов сельскохозяйственной продукции; *территория 2* - производство зерна, сахарной свеклы, картофеля, овощей, плодов и ягод и промышленная переработка молочной продукции, производство сахара, переработка и хранение картофеля, овощей, плодов и ягод; *территория 3* - производство молока и картофеля, их промышленная переработка; *территория 4* - производство зерна, семян подсолнечника, скота и птицы на мясо, а также промышленная переработка цельномолочной продукции, масла сливочного, сыра, производство растительных масел и сахара; *территория 5* - комплексное сельскохозяйственное производство продуктов растениеводства и животноводства, промышленная переработка растительных масел и сахара; *территория 6* - производство зерна, семян подсолнечника, скота и птицы на мясо с дальнейшей промышленной переработкой молочной продукции и растительных масел).

7. Выявлены перспективные для импортозамещения укрупненные группы продовольственных товаров, производимые в аграрно-промышленном регионе, по которым при сложившихся объемах потребления населения региона имеются возможности для удовлетворения потребностей населения других регионов России (хлеб и хлебные продукты, картофель, овощи и бахчевые культуры, мясо и мясные продукты, сахар и кондитерские изделия, масло растительное и другие жиры). Определены проблемные сектора регионального производства (производство фруктов и ягод, молока и молочных продуктов, яиц, рыбы и рыбных продуктов), не позволяющие в полном объеме удовлетворить потребности населения региона в потреблении продовольствия и требующие разработки региональной стратегии импортозамещения, а также выделены риски ее осуществления (подконтрольность значительной части крупнейших производителей сельхозпродукции и продовольствия иностранным юридическим лицам; незавершенность земельной реформы; переход к сельскохозяйственному зонированию; сокращение численности трудоспособного населения в сельской местности и искоренение традиционных видов производства в личных подсобных хозяйствах; снижение качества продовольствия; низкий уровень эффективности (убыточность) сельскохозяйственных производителей). Выявлены структурные изменения, отражающие специализацию пространственно локализованных систем в производстве продукции растениеводства (зерновые и технические культуры) и животноводства (мясомолочное скотоводство, свиноводство и птицеводство) и предложена прогнозная модель производства валовой продукции сельского хозяйства в целом и отдельно по продукции животноводства и растениеводства, указывающие на перспективы их роста.

8. Обоснован методический инструментарий оценки результативности интеграции пространственно локализованных систем региона, включающий: *систему показателей оценки фактической результативности функционирования кластера с точки зрения социально-экономических индикаторов процесса интеграции* (показатели оценки наполняемости кластера; доля инвестиционных вложений в кластер в общем размере инвестиционных вложений в регион; показатели оценки результатов интеграции сфер экономики); *систему показателей эффективности функционирования отдельных элементов кластера, характеризующих реальное взаимодействие отраслей в кластере* (показатели эффективности взаимодействия всех сфер экономики в кластере; показатели эффективности взаимодействия сфер материального производства в кластере); *показатели оценки эффекта и эффективности вложения капитала в интеграцию пространственно локализован-*

*ных систем региона.* Данный методический инструментарий позволяет оценить синергетический эффект от интеграции отдельных субъектов хозяйствования в кластер при достижении целей импортозамещения по ключевым группам производств.

9. Разработана управленческая матрица распределения финансовых ресурсов кластерных образований регионов, включающая оценку результатов финансовой деятельности по трем основным направлениям (социально-экономическое развитие, инновационное развитие, качественное развитие) в соответствии с системой сбалансированных показателей, позволяющая в согласованной взаимосвязанной форме представить важнейшие характеристики и показатели функционирования предприятий в составе кластера, а также получить объективную комплексную оценку эффективности управления региональной социально-экономической структурой на основе коэффициента распределения по уровням интегрированной системы, выступающего критерием оптимальности, позволяющим контролировать показатели каждого уровня интегрированной системы и входящих в него элементов.

10. Предложен дифференцированный инструментарий развития экономики аграрно-промышленного региона в условиях реализации политики импортозамещения, включающий: *механизм активизации региональных точек роста* (содержащий ключевые блоки, раскрывающие его содержательную сторону), реализация которого обеспечит оптимальное производство в регионе продукции повышенного качества, рациональные пропорции между объемами получаемого сельскохозяйственного сырья и промышленными перерабатывающими мощностями, единый воспроизводственный процесс по всей цепочке производственного цикла, сокращение транзакционных издержек, углубление импортозамещающей специализации точек экономического роста региона; *комплекс соответствующих направлений и мер, варьируемый в зависимости от производственной специализации региона* (включающий мероприятия по углублению специализации территорий региона и мероприятия по развитию интеграционных процессов в сфере регионального агропромышленного комплекса с целью формирования централизованных логистических систем, объединяющую воедино производство, хранение, переработку и реализацию продукции в рамках агропромышленных кластеров).

**Теоретическая значимость диссертационной работы** заключается в том, что полученные в ней теоретические выводы и результаты развивают положения региональной экономики, расширяют ее теоретико-методологический аппарат. Предложенный в диссертационной работе концепт импортозамещения как стимулирующей политики тер-

риториального развития регионов развивает теоретические представления о роли государственной политики импортозамещения в региональном развитии. Выявленные функции кластеров в условиях реализации политики импортозамещения и дуалистичный характер их значения как ключевых видов пространственно локализованных систем в территориальном управлении могут послужить теоретико-методологической основой для дальнейших исследований в области формирования, функционирования и модернизации экономических кластеров и других пространственно локализованных экономических систем. Систематизация факторов, сдерживающих развитие экономики аграрно-промышленных регионов и активизацию точек роста, связанных с продовольственным импортозамещением, может быть применима в качестве теоретико-методологической основы дальнейших исследований проблем развития территориальных точек промышленного и инновационного развития.

В целом сформированные в работе теоретические выводы и положения могут быть применимы в учебном процессе при преподавании ряда экономических и управленческих дисциплин: «Региональная экономика», «Региональная социально-экономическая политика», «Стратегия управления регионом», «Управление развитием региона» в вузах России.

**Практическая значимость диссертационного исследования** заключается в том, что полученные выводы и рекомендации могут быть использованы в деятельности органов государственной власти федерального, регионального и местного уровня, а также институтов развития и управленческих структур региональных интеграционных образований:

- предложенные принципы в рамках обоснования необходимости интеграции пространственно локализованных систем в кластеры, методический инструментарий оценки результативности интеграции пространственно локализованных систем региона и управленческая матрица распределения финансовых ресурсов кластерных образований регионов применимы органами государственной власти федерального, регионального и местного уровня, а также федеральными и региональными институтами развития при разработке схем и механизмов формирования интегрированных структур на территориях;

- разработанная модель управления активизацией точек роста экономики аграрно-промышленных регионов на основе интеграции пространственно локализованных систем применима в деятельности региональных и муниципальных органов власти, региональных институтов развития и управленческих структур региональных интеграционных

образований при совершенствовании процессов управления социально-экономическим развитием региона и его муниципалитетов;

– разработанные в диссертации методика выявления точек роста экономики региона и новая их типология применимы в деятельности органов государственной власти федерального, регионального и местного уровня, а также институтов развития и управленческих структур региональных интеграционных образований при разработке и корректировке стратегических документов развития;

– предложенный инструментарий развития экономики аграрно-промышленного региона в условиях реализации политики импортозамещения применим в деятельности региональных и муниципальных органов государственной власти при управлении вверенными им территориями, а также управленческих структур региональных интеграционных образований при разработке стратегий их развития.

**Апробация работы.** Разработанные теоретические положения и практические рекомендации по развитию экономики аграрно-промышленных регионов в условиях реализации политики импортозамещения обсуждались в ФГБОУ ВПО «Тамбовский государственный университет имени Г.Р. Державина» на заседаниях кафедры политической экономики и мирового глобального хозяйства.

Ключевые положения диссертационной работы докладывались на научных и научно-практических конференциях различного уровня: *международного* («Актуальные проблемы экономических, гуманитарных, правовых и естественных наук» (Рязань, 2010, 2011), «Тенденции развития современных информационных технологий, моделей экономических, правовых и управленческих систем» (Рязань, 2010), «Перспективы развитие науки и образования» (Москва, 2014)), и *межвузовского* («Информационное общество и актуальные проблемы экономических, гуманитарных, правовых и естественных наук» (Рязань, Тверь, 2010-2012)) и др. Они получили положительную оценку специалистов и были опубликованы в научных работах.

Практические рекомендации, содержащиеся в диссертационной работе, внедрены в деятельность региональных и муниципальных органов государственной власти, что подтверждено соответствующими документами. Кроме того, теоретические выводы и положения диссертационной работы использовались в учебном процессе при преподавании ряда экономических и управленческих дисциплин в вузах России.

**Публикации.** Основные результаты диссертационного исследования опубликованы в 52 научных работах общим объемом 110,3 п.л. (авт. объем – 61,08 п.л.), в том числе в 5 монографиях (авт. объем – 37,41 п.л.), в 23 статьях (авт. объем – 11,8 п.л.) в изданиях, рекомендованных ВАК при Минобрнауки РФ.

**Структура и объем диссертационного исследования** были определены в соответствии с необходимостью решения поставленных научных задач. Диссертация состоит из введения, четырех глав, содержащих четырнадцать параграфов, заключения, библиографического списка и приложений. Структура и логика работы согласуются с предметом и целью исследования, что отражено в оглавлении диссертации:

*Глава 1. Концептуальные основы развития экономики аграрно-промышленных регионов в условиях импортозамещающей ориентации хозяйства.*

1.1. Территориальные точки экономического роста и их роль в развитии экономики аграрно-промышленных регионов.

1.2. Государственная политика импортозамещения – стимулирующий инструмент территориального развития российских регионов.

1.3. Формирование и развитие кластеров в аграрно-промышленных регионах как ключевых элементов пространственной структуры экономики в условиях импортозамещения.

1.4. Факторы развития экономики аграрно-промышленных регионов при импортоориентированных условиях хозяйствования.

*Глава 2. Формирование и развитие точек роста экономики аграрно-промышленных регионов на основе интеграции пространственно локализованных систем в условиях реализации политики импортозамещения.*

2.1. Интеграция пространственно локализованных систем - необходимое условие активизации точек роста экономики аграрно-промышленных регионов при импортозамещающей ориентации хозяйства.

2.2. Детерминанты интеграции пространственно локализованных систем российских регионов для достижения целей импортозамещения.

2.3. Тенденции и перспективы развития кластеров как ключевых элементов пространственно локализованных систем аграрно-промышленных регионов при реализации политики импортозамещения.

2.4. Модель активизации точек роста экономики аграрно-промышленных регионов на основе интеграции пространственно локализованных систем.

*Глава 3. Методология оценки точек роста экономики аграрно-промышленных регионов в условиях политики импортозамещения.*

3.1. Методологические подходы к оценке точек роста экономики регионов.

3.2. Методика выявления точек роста экономики регионов с учетом производственной специализации территорий.

3.3. Типология точек роста экономики аграрно-промышленного региона на основе критерия «способность к импортозамещению».

*Глава 4. Механизмы развития экономики аграрно-промышленных регионов.*



4.1. Управление активизацией точек роста экономики аграрно-промышленных регионов на основе интеграции пространственно локализованных систем.

4.2. Схема управления финансовыми ресурсами пространственно локализованных систем в импортозамещающих условиях хозяйствования.

4.3. Дифференцированный инструментарий развития экономики аграрно-промышленного региона в условиях реализации политики импортозамещения.

## **ОСНОВНЫЕ ВЫВОДЫ И ПОЛОЖЕНИЯ, ВЫНОСИМЫЕ НА ЗАЩИТУ**

*Во-первых, обоснован концепт импортозамещения как стимулирующей политики территориального развития регионов, включающий технологическую, политическую, социальную и экономическую доминанты макроуровня, обуславливающие роль государственной политики импортозамещения в региональном развитии.*

Импортозамещение в диссертации определено как тип экономической стратегии государства, направленный на защиту национальных приоритетов социально-экономического развития и их реализацию на основе поддержки собственного производителя на национальном внутреннем рынке или отдельных его сегментах. Импортозамещение выступает важнейшим фактором достижения утраченной продовольственной безопасности, одной из наиболее вероятных и оправданных стратегий экономического роста и развития аграрного рынка России на современном этапе. Предполагается, что при должном уровне государственной поддержки импортозамещение станет неким стимулом для развития и защиты собственного агропроизводства. Иными словами, импортозамещению следует придавать управляемый характер, который, прежде всего, состоит в выборе наиболее приоритетных направлений импортозамещения в соответствии с общегосударственной экономической стратегией, с одной стороны, и наличием в экономическом пространстве регионов перспективных точек роста, с другой стороны.

В диссертации выявлено, что концепт импортозамещения как стимулирующей политики территориального развития регионов, построен на двухуровневой (макро- и мезоуровень) государственной политике, направленной на реализацию общегосударственных доминант через развитие региональных производственных комплексов (табл. 1).

Таблица 1

**Доминанты импортозамещения на макро- и мезоуровне**

Доминанты (макроуровень)	Субдоминанты (мезоуровень)
<b>Технологическая доминанта</b> (импортозамещение как стратегия неоиндустриализации российской экономики)	<b>Технологическая субдоминанта</b> (импортозамещение как инструмент технологического обновления регионального экономического пространства)
<b>Политическая доминанта</b> (импортозамещение как фактор территориальной целостности государства)	<b>Политическая субдоминанта</b> (импортозамещение как инструмент интеграции пространственных экономик отдельных регионов РФ и внутри них)
<b>Социальная доминанта</b> (импортозамещение как способ реструктуризации занятости и потребления)	<b>Социальная субдоминанта</b> (импортозамещение как инструмент активизации региональных социально-экономических систем на общественные потребности территорий)
<b>Экономическая доминанта</b> (импортозамещение как стратегическая основа промышленной политики)	<b>Экономическая субдоминанта</b> (импортозамещение как инструмент активизации региональных точек экономического роста в соответствии с отраслевыми приоритетами промышленной политики)

Перечисленные доминанты обуславливают роль государственной политики импортозамещения в региональном развитии в качестве: инструмента технологического обновления региональных экономик; инструмента интеграции пространственных экономик отдельных регионов РФ и внутри них; способа структурной настройки региональных социально-экономических систем на общественные потребности территорий; инструмента активизации региональных точек экономического роста в соответствии с отраслевыми приоритетами промышленной политики.

***Во-вторых, кластерная структура точек роста экономики регионов обоснована в качестве необходимой детерминанты успешной реализации политики продовольственного импортозамещения.***

На основе исследования успешного отечественного и западного опыта кластеризации экономики в диссертации выявлены преимущества кластерной организации региональной экономики. К ним относят: достаточную автономию на региональном уровне; активное развитие специализации регионов именно в тех сферах, в которых они конкурентоспособны, а географический выбор связан с экономической привлекательностью региона и удаленностью фирм по отношению к другим компаниям, объединенных в кластер в целях извлечения максимальной выгоды; диверсифицированный характер экономики с наличием множества средних и малых предприятий, составляющих ядро кластера, что повышает эффективность такой региональной организации хозяйственной деятельности. Кроме того, кластер обладает целым рядом преимуществ относительно отраслевой организации региональной экономики в области развития инноваций, повышения производи-

тельности компаний-участников, создания благоприятных условий для развития нового бизнеса.

Сегодня в России насчитывается более 218 территориальных кластеров, которые расположены в 58 из 83 регионов страны (или на 70 % территорий). Заметим, что кластеры распределены по российской территории весьма неравномерно. Наибольшая доля регионов, реализующих кластерные инициативы, приходится на Южный и Приволжский федеральные округа – 100 % и 93 % соответственно, и наименьшая – на Уральский – 33 % и Сибирский – 50 % федеральные округа. При этом наибольшее количество кластеров создается в ПФО – 58. В отраслевом разрезе наибольшее количество кластерных инициатив приходится на АПК (41 реализуемый проект)<sup>3</sup>.

В диссертации выявлено, что функциональное назначение кластеров в условиях реализации политики импортозамещения заключается в нивелировании провалов рынка, сглаживании диспропорций в развитии регионов, формировании национальной инновационной структуры экономики. Это обусловлено дуалистичной ролью кластеров как ключевых видов пространственно-локализованных систем в территориальном управлении. С одной стороны, кластеры обладают локальной исключительностью, выступая точками экономического роста территории, обладая при этом набором экономических активов, уникальными компетенциями, собственным пулом предпринимателей, а с другой стороны, - характеризуются глобальной включенностью в крупные региональные сети и уникальными возможностями на глобальном рынке. Следовательно, в современных условиях жесткой конкурентной борьбы со стороны уже сформированных в мировой экономике кластеров перед нашей страной и ее регионами стоит задача сформировать устойчивые и сильные отечественные кластеры.

***В-третьих, систематизированы факторы, сдерживающие развитие экономики аграрно-промышленного региона и активизацию региональных точек роста, связанных с продовольственным импортозамещением.***

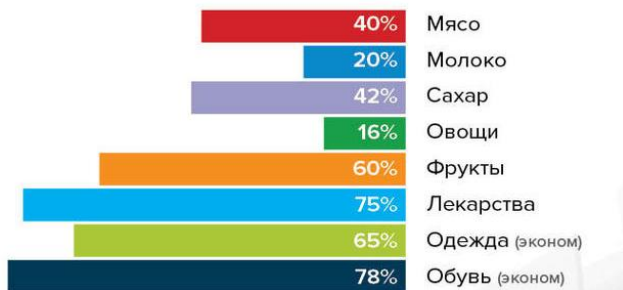
В ходе проведенного исследования определено, что в 2013 г. около 40% импорта продовольственных товаров было представлено продукцией, которая не может быть замещена собственным производством внутри страны. В их числе тропические фрукты (бананы, цитрусовые, все виды орехов), масла тропических растений (пальмовое, кокосовое), стимулирующие культуры (чай, кофе, какао-бобы), пряности, а также продукция, которую нецелесообразно выращивать в России в объемах, соответствующих потреблению, поскольку для них не имеется достаточной территории (соевые бобы, сорго), табак, табачные изделия; так-

---

<sup>3</sup>Сводная база данных по кластерам России. URL: <http://www.economy.gov.ru/minec/activity/sections/innovations/politic/>

же в данную группу включены алкогольные напитки. Однако, такие ниши продовольственного импортозамещения, как мясо КРС, молочная продукция, яблоки и груши, объемы импортозамещения которых в среднесрочной перспективе оцениваются в 5,5 млрд. долл., могут быть закрыты за счет АПК Центрально-Черноземного района.

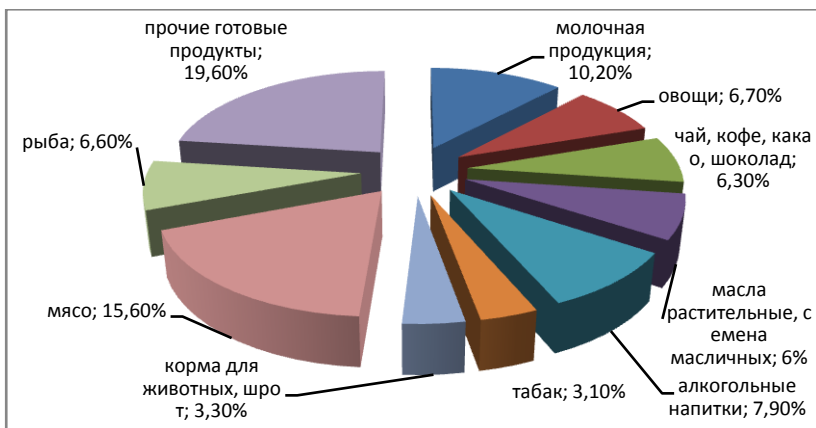
В диссертации выявлено, что для аграрно-промышленных регионов удобной площадкой реализации политики импортозамещения является АПК, который в силу своей специфики характеризуется полным замкнутым циклом, что предполагает замещение импорта не только продуктов питания и сельскохозяйственного сырья, но и машин и оборудования, семенного материала и т.д. С другой стороны анализ зависимости приоритетных предприятий и отраслей от поставок импортных комплектующих и материалов для сельского хозяйства указывает на возможные проблемы и направления решения задачи продовольственного импортозамещения в России (рис. 1-2).



**Рис. 1.** Импортозависимость РФ по основным товарным группам

По оценкам экспертов ТПП России, в среднесрочной и долгосрочной перспективе отечественными аналогами может быть замещено порядка 40–50% импортируемой продовольственной продукции. Наибольшие возможности с точки зрения импортозамещения имеются в производстве молочной продукции, мяса и овощей. Для развития соответствующих направлений сельского хозяйства имеются ресурсные условия и определенные конкурентные преимущества, а также внутренний спрос со стороны перерабатывающей промышленности.

Применительно к пространственной экономике Тамбовской области можно констатировать, что сложившаяся производственная специализация характеризуется многоотраслевым характером регионального хозяйства, эффективность которого, в целом, недостаточно высока.



**Рис. 2.** Товарная структура импорта продовольствия в Россию в 2013 г.

Доля области в объеме отгруженной продукции промышленности в РФ в четыре раза ниже аналогичной доли в численности населения. Напротив, сельское хозяйство Тамбовской области почти в 2 раза более эффективно, чем в среднем по стране. Ведущая роль АПК в экономике региона позволяет рассматривать Тамбовскую область как регион продовольственного импортозамещения. В настоящее время в Тамбовской области реализуется 2 кластерных проекта в АПК (животноводческий и растениеводческий кластеры). Однако, в отличие от агропромышленного кластера в Белгородской области, являющегося на сегодня наиболее продвинутым и диверсифицированным кластерным проектом в РФ, агропромышленные кластеры Тамбовской области еще необходимо встроить в стратегию продовольственного импортозамещения на основе активизации региональных точек роста.

Проведенное исследование показало, что большинство видов сельскохозяйственной продукции, производимых местными АПК, обеспечены устойчиво растущим платежеспособным спросом в долгосрочной перспективе. Однако существует ряд факторов, сдерживающих развитие экономики аграрно-промышленных регионов и активизацию региональных точек экономического роста, связанных с продовольственным импортозамещением. В диссертации проведена систематизация основных проблем, решение которых будет связано с разработкой организационно-экономического механизма активизации точек роста экономики аграрно-промышленного региона (рис. 3).



**Рис. 3.** Систематизация факторов, сдерживающих развитие экономики аграрно-промышленных регионов и активизацию в них региональных точек роста в рамках реализации политики продовольственного импортозамещения

*В-четвертых, обоснована необходимость интеграции пространственно локализованных систем регионов в кластеры на базе кооперации пропульсивных отраслей, представленных малым, средним и крупным бизнесом (с доминированием малого и среднего предпринимательства), науки, вузов и государственной власти на основе ряда принципов.*

Под интеграцией пространственно локализованных систем региона в диссертации понимается процесс экономического взаимодействия открытых и развивающихся территориальных систем посредством установления и развития экономических отношений и связей между субъектами хозяйствования, тем самым содействуя сближению воспроизводственных процессов и хозяйственных механизмов на региональном, межрегиональном и межгосударственном уровнях.

Исследование показало, что в России наблюдается активное развитие интеграционных процессов между субъектами хозяйствования. Сегодня предприятия регионов тесно взаимодействуют между собой в региональном экономическом пространстве, ибо в современных условиях хозяйствования ни одно предприятие не может функционировать автономно. В процессе осуществления своей хозяйственной деятельности они устанавливают экономически целесообразные взаимоотношения с предприятиями других регионов, то есть происходит интер-интеграция. На мировом рынке предприятия пытаются реализовать свои возможности при наличии благоприятных конъюнктурных факторов, посредством установления отношений с отдельными предприятиями и регионами других стран, осуществления внешнеэкономических операций, которые характерны для процесса глобальной интеграции.

В диссертации выявлено, что агропромышленный сектор Тамбовской области сегодня обладает мощной ресурсной базой товарной продукции, характеризуется потенциальными конкурентными преимуществами как на внутреннем, так и на внешнем рынках по отдельным категориям продовольствия. В связи с этим управление агропромышленным сектором Тамбовской области на базе усиления интеграционных процессов, формирующихся между местными производителями сельхозпродукции путем развития регионального сельскохозяйственного кластера характеризуется рядом очевидных преимуществ: даст возможность осуществлять развитие потенциала сельскохозяйственных предприятий региона; достичь цели политики импортозамещения, связанных с обеспечением населения продуктами питания внутреннего производства в необходимом объеме; сократить уровень безработицы; улучшит инфраструктуру АПК Тамбовской области; поддерживать убыточные агропредприятия; активизировать в области

предпринимательскую активность в сфере АПК; модернизировать информационную базу в целях проведения статистических исследований. Кроме того, к ключевым преимуществам сельскохозяйственного кластера является реализация конкурентных преимуществ Тамбовской области по производству продуктов питания, которые связаны с климатом, географическим расположением, обширными зонами агропромышленного производства.

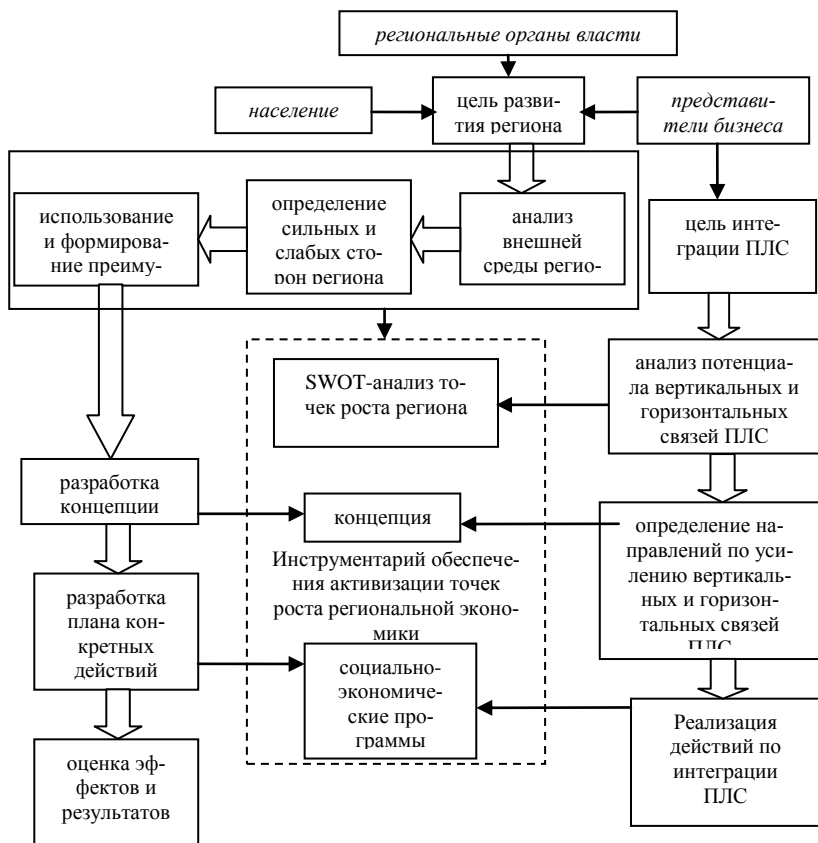
Таким образом, на основе мониторинга условий реализации политики импортозамещения и факторов активизации точек роста экономики регионов при импортозамещающей ориентации сельскохозяйственного производства сделан вывод о целесообразности интеграции пространственно локализованных систем в кластеры (на базе кооперации пропульсивных отраслей, представленных малым, средним и крупным бизнесом (с доминированием малого и среднего предпринимательства), науки, вузов и государственной власти) на основе принципов замкнутого воспроизводственного контура, социально-экономической эффективности, согласованности интересов субъектов локального, регионального и макроэкономического уровня экономической политики, результатами которой являются синергетический эффект (на уровне региональной экономики) и замещение рыночных ниш импортных продовольственных товаров отечественными (на уровне национальной экономики).

***В-пятых, предложена модель управления активизацией точек роста экономики аграрно-промышленных регионов на основе интеграции пространственно локализованных систем.***

Предложенная в диссертации модель управления активизацией точек роста экономики региона предполагает совмещение двух целей: целей социально-экономического развития региона и интеграции пространственных структур экономики, обеспечивающее результативность импортозамещающей ориентации регионального хозяйства за счет учета интересов населения, представителей агробизнеса и региональных органов власти (рис. 4). Достижение данных целей обеспечивается реализацией соответствующего управленческого инструментария стратегического планирования:

1) активизации точек роста экономики региона (состоящего из последовательных этапов: определение цели развития региона, анализа внешней и внутренней среды, определения сильных и слабых сторон региона, использования и формирования преимуществ региона, разработки концепции, разработки плана конкретных действий и оценки эффектов и результатов реализации стратегического планирования);





**Рис.4.** Модель управления активизацией точек роста экономики региона на основе интеграции пространственно локализованных систем

2) интеграции пространственно локализованных систем (включающего последовательные этапы: анализ потенциала вертикальных и горизонтальных связей, реализация действий по интеграции и определение направлений по усилению вертикальных и горизонтальных связей);

3) активизации точек роста экономики региона на основе интеграции пространственно локализованных систем (включающего SWOT-анализ точек роста региона, концепцию развития региона и социально-экономические программы).

*В-шестых, разработана методика выявления точек роста экономики региона, ориентированных на импортозамещение, основанная на оценке географического, ресурсного и производственного потенциала пространственно локализованных систем, предложена их типология и разработан кластерный портрет.*

Методика поиска точек роста экономики региона и дальнейшая кластеризация секторов регионального хозяйства может осуществляться в следующей последовательности (рис. 5).



**Рис.5.** Схема реализации методики выявления точек роста экономики региона

Апробация методики выявления точек роста экономики региона в диссертации осуществлена на примере одного из аграрно-промышленных регионов России – Тамбовской области. Так, в настоящее время на территории Тамбовской области образовано 23 района. Создание кластерных образований возможно на базе их интеграции в шесть пространственно локализованных систем с учетом максимального использования принципов территориальной расположенности и компактности проживания населения на данных территориях (рис. 6). Важно заметить, что интеграция потенциала территорий до

определенной экономической массы выступает тишь предпосылкой к осуществлению в границах каждой из них расширенного воспроизводства за счет местных ресурсов.



**Рис.6.** Схема интеграции пространственно локализованных систем Тамбовской области

В таблице 2 показатели, характеризующие производство продукции животноводства в пространственно локализованных системах (ПЛС) Тамбовской области. Так, явно выраженную сельскохозяйственную направленность имеют три ПЛС, на которые в совокупности приходится почти 80% всего производства: Уваровская ПЛС – 32,7%, вторую позицию занимает Знаменско-Жердевская ПЛС - 27,15%, так же существенную долю занимает Рассказовско-Кирсановская ПЛС – 18,53%. По производству скота и птицы на убой лидируют те же ПЛС. Максимальная переработка мясных продуктов приходится на Тамбовскую и Мичуринскую ПЛС. Производство молока имеет равномерный характер распределения. Лидерами по его производству является Знаменско-Жердевская ПЛС – 20,85%, вторую и третью позицию соответственно занимают Моршанская и Тамбовская ПЛС, остальные терри-

тории имеют около 15% производства. Проведенный анализ производства молока показал, что оно распределено равномерно по всей территории Тамбовской области, аналогичным образом организована и переработка молока.

Таблица 2

**Показатели производства продукции животноводства**

Территориально-локализованная система	Валовая продукция сельского хозяйства		Производство скота и птицы на убой		Производство молока всех видов	
	тыс.руб	уд.вес	тонн	уд.вес	тонн	уд.вес
Всего по области	26659524	100	263533	100	221623	100
Тамбовская	1512590	5,67	6013	2,28	37858	17,08
Мичуринская	2017156	7,57	12700	4,82	31270	14,11
Моршанская	2232648	8,37	11397	4,32	39180	17,68
Рассказовско-Кирсановская	4939929	18,53	51554	19,56	34355	15,50
Знаменско-Жердевская	7238760	27,15	57488	21,81	46206	20,85
Уваровская	8718441	32,70	124381	47,20	32754	14,78

Комбинированная специализация по производству продукции растениеводства сложилась в Знаменско-Жердевской ПЛС, ее доля в производстве зерновых составляет 24,61%, по сахарной свекле 38,76% и подсолнечнику 27,22%. Вторую также комбинированную специализацию имеет Уваровская ПЛС, ее доля в производстве зерновых составляет 18,58%, по сахарной свекле 27,13% и сбору семян подсолнечника 22,12%. Зерновая и сахарная специализация характерна для Мичуринской и Рассказовско-Кирсановской ПЛС. Из проведенного анализа следует, что на переработке подсолнечника специализируются Тамбовская, Моршанская, Рассказово-Кирсановская и Уваровская ПЛС. Переработка сахарной свеклы осуществляется в трех ПЛС - Мичуринской, Рассказово-Кирсановской, а половина всего сахара производится в Знаменско-Жердевской ПЛС.

В таблице 3 приведены данные о производстве продукции растениеводства. Лидером по производству картофеля является Мичуринская ПЛС – 31,28% от общего объема производства, причем основное производство сосредоточено в Мичуринском районе. Более четверти картофеля производится в Моршанской ПЛС, лидерами в ней являются Сосновский и Староюрьевский районы. Специализация по производству овощей наблюдается в Тамбовской (21,14%) и Мичуринской (23,94%) ПЛС. Безусловным лидером по сбору плодов и ягод является Мичуринская ПЛС – 33,63%, внутри которой максимальный объем приходится на Петровский район (18%) и Мичуринский район (7,72%). Вторую и третью позицию соответственно занимают Знаменско-

Жердевская ПЛС – 19,44% , в том числе на Жердевский район приходится 13,31% и Тамбовская ПЛС – 18,31%.

Таблица 3

**Структура производства продукции растениеводства по ПЛС Тамбовской области**

Пространственно локализованные системы	Валовой сбор зерна	Валовой сбор сахарной свёклы	Валовой сбор семян подсолнечника	Валовой сбор картофеля	Валовой сбор овощей	Валовой сбор плодов и ягод
	уд.вес	уд.вес	уд.вес	уд.вес	уд.вес	уд.вес
Всего по области	100	100	100	100	100	100
Тамбовская	6,23	2,23	5,98	10,45	21,14	18,31
Мичуринская	18,60	14,08	14,87	31,28	23,94	33,63
Моршанская	13,70	2,33	10,15	25,19	13,66	13,19
Рассказовско-Кирсановская	18,27	15,46	19,66	12,25	15,41	7,32
Знаменско-Жердевская	24,61	38,76	27,22	8,39	12,15	19,44
Уваровская	18,58	27,13	22,12	12,44	13,70	8,12

В таблице 4 приведены результаты представленных расчетов, что позволило выделить типологию пространственно локализованных систем Тамбовской области на основе сопоставления сельскохозяйственного и производственного потенциалов.

Таблица 4

**Типология ПЛС Тамбовской области по производственной специализации**

Пространственно локальные системы	Промышленная переработка сельскохозяйственной продукции	Розничная торговля и услуги	Валовой сбор зерна	Валовой сбор сахарной свёклы	Валовой сбор семян подсолнечника	Валовой сбор картофеля	Валовой сбор овощей	Валовой сбор плодов и ягод	Производство скота и птицы на убой	Производство молока всех видов
Тамбовская	+	+					+	+		+
Мичуринская	+	+	+	+			+	+		
Моршанской						+				+
Рассказовско-Кирсановская			+	+	+				+	
Знаменско-Жердевская			+	+	+			+	+	+
Уваровская			+	+	+				+	

Таким образом, *территория 1* (Тамбовская ПЛС) характеризуется высокой насыщенностью трудовых ресурсов, специализируется на производстве молока, картофеля, овощей, сборе плодов и ягод. Так как в данную ПЛС входит г.Тамбов, то соответственно очевидна ее специализация на промышленной переработке всех видов сельскохозяй-

ственной продукции. Еще одним из характерных и традиционных секторов экономики является розничная торговля и сфера платных услуг.

*Территория 2* (Мичуринская ПЛС) обладает достаточным количеством трудовых ресурсов, специализируется на сельскохозяйственном производстве зерна, сахарной свеклы, картофеля, овощей, плодов и ягод. Специализация промышленной переработки проявляется в переработке молочной продукции, производстве сахара, переработке и хранении картофеля, овощей, плодов и ягод. Так как центральное место в данной ПЛС занимает город Мичуринск, то еще одним из характерных и традиционных секторов экономики является розничная торговля и сфера платных услуг.

*Территория 3* (Моршанская ПЛС) обладает достаточным количеством трудовых ресурсов, специализируется на сельскохозяйственном производстве молока и картофеля. Специализация промышленной переработки проявляется в переработке молочной продукции, производстве растительных масел, а также ведется переработка и хранение картофеля.

*Территория 4* (Рассказовско-Кирсановская ПЛС) обладает достаточным количеством трудовых ресурсов, специализируется на производстве зерна, семян подсолнечника и производстве скота и птицы на мясо. Специализация промышленной переработки проявляется в переработке молочной продукции, в том числе осуществляется производство цельномолочной продукции, масла сливочного, сыра и сырной продукции, растительных масел, сахара.

*Территория 5* (Знаменско-Жердевская ПЛС) обладает достаточным количеством трудовых ресурсов, специализируется на комплексном сельскохозяйственном производстве растениеводства и животноводства, для нее характерно производство зерна, семян подсолнечника, сахарной свеклы, сбор плодов и ягод, производство скота и птицы на мясо, производство и переработка молока. Специализация промышленной переработки проявляется в производстве растительных масел и сахара.

*Территория 6* (Уваровская ПЛС) обладает достаточным количеством трудовых ресурсов, специализируется на сельскохозяйственном производстве зерна, семян подсолнечника и производстве скота и птицы на мясо. Специализация промышленной переработки проявляется в производстве молочной продукции, растительных масел.

***В-седьмых, выявлены перспективные для импортозамещения крупных групп продовольственных товаров, производимых в аграрно-промышленном регионе, определены проблемные сектора регионального производства, требующие разработки региональной стратегии импортозамещения, а также выделены риски ее осуществления.***

В Доктрине продовольственной безопасности экономическая доступность продуктов питания определена как «возможность приобретения пищевых продуктов по сложившимся ценам в объемах и ассортименте, которые не меньше установленных рациональных норм потребления». Продовольственная безопасность считается достигнутой тогда, когда для каждого человека обеспечена возможность потребления по рациональным нормам. Рассмотрение соответствия фактического потребления основных продуктов питания установленным нормам рационального питания по Тамбовской области дало следующие результаты (табл. 5).

*Таблица 5*

**Уровень самообеспеченности основной сельскохозяйственной  
продукцией Тамбовской области**

Основные продукты питания	Рациональные нормы питания кг на человека в год	Фактическое потребление	Объем необходимых ресурсов по рациональным нормам потребления (тыс.т)	Объем необходимых ресурсов по сложившимся объемам потребления (тыс.т)	Фактический объем производства в 2013 году (тыс.т)	Уровень соотношения фактического производства и потребления по нормам	Уровень соотношения фактического производства и потребления
Хлеб и хлебные продукты	100	91,8	106,89	98,13	327,9	306,75	334,15
Картофель	97,5	73,1	104,22	78,14	652	625,59	834,41
Овощи и бахчевые	130	77,7	138,96	83,06	140,2	100,89	168,80
Фрукты и ягоды	95	53,9	101,55	57,62	39,1	38,50	67,86
Мясо и мясные продукты	72,5	71	77,50	75,89	192,1	247,88	253,12
Молоко и молочные продукты	330	224,4	352,75	239,87	221,6	62,82	92,38
Яйца, штук	260	185	277,92	197,75	187,6	67,50	94,87
Рыба и рыбные продукты	20	17,8	21,38	19,03	0,4147	1,94	2,18
Сахар и кондитерские изделия	26	27,3	27,79	29,18	581,8	2093,39	1993,70
Масло растительное и другие жиры	11	7,9	11,76	8,44	74,4	632,75	881,04

Таким образом, рациональные нормы питания населения Тамбовской области выполнены только по сахару, близко к нормальному потреблению хлеб и хлебобулочные изделия, мясо и мясные продукты.

При этом динамика уровня продовольственной безопасности по Тамбовской области представлена в таблице 6. Приведенные расчеты показывают, что в регионе выполнен установленный уровень экономической безопасности только по молоку и молочным продуктам в

2012 – 2013 гг., по всем остальным продуктам питания на протяжении пяти лет уровень экономической безопасности не был достигнут.

Таблица 6

**Уровень экономической безопасности  
по основным продуктам питания в Тамбовской области**

годы	УЭБ по мясу	УЭБ по молоку	УЭБ по яйцам	УЭБ по фруктам	УЭБ по овощам	УЭБ по картофелю
2009	63,2	70,8	76,4	48,5	39,5	49,3
2010	70,2	87,8	74,8	11,9	51,4	6,1
2011	65,2	88,1	92,7	37,1	59,3	60,3
2012	75,1	93,1	92,7	32,6	59,5	73,3
2013	84,5	94,5	79,3	35,5	64,9	64,5

В диссертации выявлено, что регион имеет незначительный объем импорта по картофелю, по остальным продуктам питания наблюдается высокая степень импортозависимости. За последние два года улучшилась ситуация с импортозамещением по овощным и бахчевым культурам, мясу и мясным продуктам и молочным продуктам. При этом в области наблюдается устойчивый рост импортозависимости по яйцам.

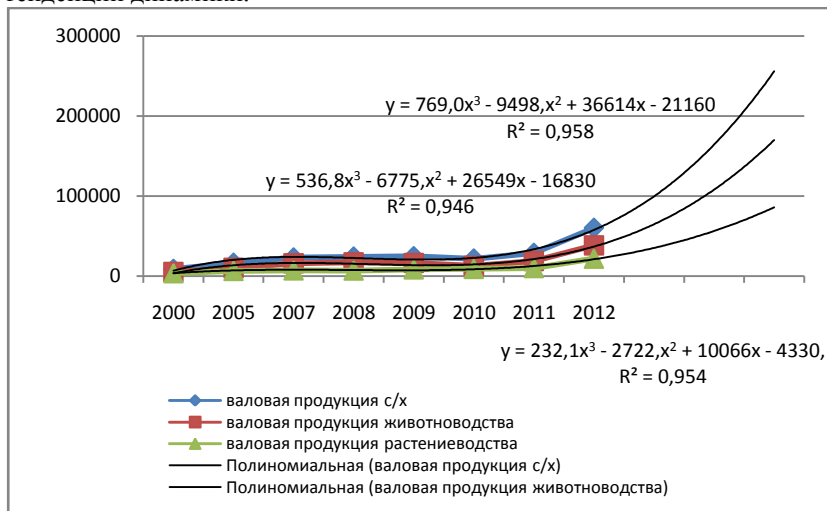
Следует отметить, что из-за вывоза сырья в другие регионы (преимущественно в г. Москву) производство мясной и молочной продукции из собственного сырья не позволяет полностью удовлетворить потребности населения области в ней. При коэффициенте самообеспечения мясом и мясопродуктами 92,8%, а молочной продукцией в пересчете на молоко 102,1%, в области сложилась не рациональная структура ввоза – вывоза: вывоз – сырье, ввоз формирует готовая продукция перерабатывающих предприятий. Из-за дефицита сырья коэффициент использования существующих мощностей по переработке животноводческой продукции крайне низок.

В целом в Тамбовской области производится шесть групп продовольственных товаров (хлеб и хлебные продукты, картофель, овощи и бахчевые культуры, мясо и мясные продукты, сахар и кондитерские изделия, масло растительное и другие жиры), по которым имеются возможности не только для личного потребления населения, но и для удовлетворения потребностей населения других территорий России. В тоже время не удовлетворены потребности населения по производству фруктов и ягод, молока и молочных продуктов, яиц, рыбы и рыбных продуктов.

Позитивные тенденции в развитии агропромышленного комплекса в 2000-2013 гг. привели к определенным положительным изменениям (рис.7). Расчет показателей в ценах 2000 г.указывает на ежегодный прирост в сопоставимых ценах, как продукции растениеводства, так и животноводства. Исключение составляют 2009-2010 гг., периоды за-



сушливого лета сказались на объеме производимой продукции. Уравнения, наиболее адекватно описывающие динамику производства валовой продукции сельского хозяйства – это полиномы третьей степени, указывающие на перспективы роста данных показателей в прогнозируемом близлежащем периоде. Коэффициенты детерминации, применяемых моделей достаточно высокие для подтверждения выводов о тенденции динамики.

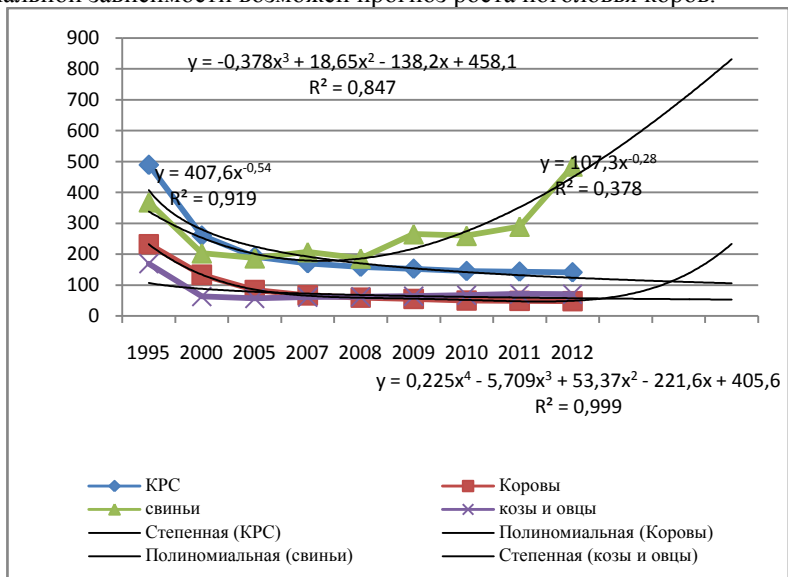


**Рис.7.** Динамика и прогноз производства валовой продукции сельского хозяйства Тамбовской области

При сохранении основных направлений специализации сельского хозяйства произошли определенные внутриотраслевые изменения, прежде всего в животноводстве. Специализацией растениеводства остается возделывание зерновых и технических культур (сахарной свеклы, подсолнечника, рапса и табака). В животноводстве усилилась ориентация на ведущей отрасли – мясомолочном скотоводстве, свиноводство и птицеводство сохранили свои позиции; овцеводство практически стало играть роль дополнительной отрасли.

В 2013 г. по сравнению с 2000 г. численность поголовья скота сократилась на 45% и составила в хозяйствах всех категорий: крупного рогатого скота – 141,8 тыс. голов, в том числе коров – 48,1 тыс., свиней – 484,2 тыс. голов и 70,3 тыс. голов овец (рис. 8). В регионе удалось переломить ситуацию по сокращению свиней и овец, однако по поголовью крупнорогатого скота и особенно коров ситуация остается критической. Динамические модели, описывающие динамику воспроизводства поголовья скота с учетом перспективной экстраполяции,

носят позитивный характер, в том числе при применении полиномиальной зависимости возможен прогноз роста поголовья коров.



**Рис. 8.** Динамика и прогноз поголовья скота по всем категориям хозяйств Тамбовской области (тыс. голов)

В части рисков осуществления политики импортозамещения в диссертации выделены следующие: подконтрольность значительной части крупнейших производителей сельхозпродукции и продовольствия иностранным юридическим лицам; незавершенность земельной реформы; переход к сельскохозяйственному зонированию; сокращение численности трудоспособного населения в сельской местности и искоренение традиционных видов производства в личных подсобных хозяйствах; снижение качества продовольствия; низкий уровень эффективности (убыточность) сельскохозяйственных производителей.

***В-восьмых, обоснован методический инструментарий оценки результативности интеграции пространственно локализованных систем региона.***

Методический инструментарий оценки результатов интеграции пространственно локализованных систем аграрно-промышленного региона должен включать следующие элементы (табл. 6):

Таблица 6

**Методический инструментарий оценки результатов интеграции пространственно локализованных систем**

1. Система показателей о фактической результативности функционирования кластера в целом с точки зрения социально-экономических показателей процесса интеграции (синергетический эффект и показатели по уровням интеграции)			
K1	а. оценка наполняемости кластера по оцениваемым в регионе социально-экономическим показателям	$K1=a/v$	а – объем кластера наполняемости по различным социально-экономическим показателям в - общий объем оцениваемых в регионе социально-экономическим показателям
K2	б. оценка инвестиционных вложений в кластер по оцениваемым в регионе социально-экономическим показателям	$K2 =i/I$	i - размер инвестиционных вложений в кластер I-общий размер инвестиционных вложений в регион
K3	с. оценка результатов интеграции сфер национальной экономики по оцениваемым в регионе социально-экономическим показателям	$K3 =s/S$	s- показатели социально – экономического развития отдельного объекта кластеризации S- показатели социально – экономического развития региона
2. Эффективность фактического функционирования блоков (реальное взаимодействие сфер национальной экономики в кластере)			
P1	д. Эффективность взаимодействия всех сфер национальной экономики в кластере	$P1=c/ S$	с- статистические показатели функционирования отдельного объекта кластеризации S- показатели социально – экономического развития региона
P2	е. Эффективность взаимодействия всех сфер материального производства в кластере	$P2=m/ S$	m- показатели социально-экономического развития сфер материального производства S- показатели социально-экономического развития региона
P3	ф. Эффективность взаимодействия всех сфер нематериального производства в кластере	$P3=n/ S$	n- показатели социально-экономического развития сфер нематериального производства S- показатели социально – экономического развития региона
3. Эффект и эффективность интеграции капиталов (инвестиций) в инновационную деятельность			

Поскольку в социально- ориентированных структурах доход определяется уровнем социального эффекта, в диссертационной работе приведен показатель использования полезного знания и (или) услуг социальной сферы (K), величина которого прямо пропорциональна количеству информации (I), которое, в свою очередь, зависит от способов коммуникации и хранения знаний и уровню образования E (который формально определяется уровнем профессиональной компетенции, средним количеством трудоспособного населения) и обратно пропорциональна доле распределяемых бюджетных средств, направленных на финансирование элементов кластерного образования (PSC). Таким образом, социальный эффект принимает вид:

$$K = (I + E)/PSC \quad (1)$$

Этот показатель может трактоваться как синтетический, так как отражает зависимость качества институциональной структуры отношений социальной сферы и доли направленных бюджетных средств.

Эффективность каждого элемента входящего в кластер составляет  $K$ , при этом для организации кластерного образования требуются инвестиции в доле  $I$  от общей доли региональных инвестиций. Тогда уровень возврата инвестиций ROI по одному объекту  $P_1$  равен:

$$ROI = K_1 / I_1. \quad (2)$$

В большинстве случаев существует эффект масштаба, заключающийся в том, что крупный кластер имеет более высокий эффект, чем несколько мелких, имеющих в совокупности те же объемы. Однако объем инвестиций в крупных кластерах может быть меньше, чем простая сумма инвестиций в отдельные элементы кластера. Следовательно, это выражается следующим образом:

$$\text{если } K_C = K_0, \quad \text{то } I_C \leq I_0, \quad (3)$$

где показатели с индексом «0» соответствуют одной интегрированной структуре, а с индексом «с» – различным.

Возврат инвестиций в интегрированной системе больше, чем совокупный возврат инвестиций, полученный от вложения той же доли в соответствующие отдельные элементы кластера, что означает синергетический эффект инвестиций в кластере:

$$(ROI)_C > (ROI)_0. \quad (4)$$

При одинаковой доле инвестиций также достигается синергетический эффект. В этом случае:

$$K_C \geq K_0; I_C = I_0. \quad (5)$$

При одной и той же доле инвестиций интегрированная структура может получить больший эффект, чем отдельно взятые элементы кластера. Оптимизируя эффект синергизма, интегрированная структура обладает высокой гибкостью. Оценка синергетического эффекта проводится с использованием стандартной формулы дисконтирования:

$$C = \sum_{t=1}^T \frac{\Delta f_t}{(1+r)^t}, \quad (6)$$

где  $\Delta f_t$  – разница к моменту  $t$  между доходами региональной интегрированной кластерной структуры и суммы доходов каждого элемента структуры;  
 $r$  – норма доходности на вложенные финансовые ресурсы в объект интеграции.

Данный методический инструментарий позволяет оценить синергетический эффект от интеграции отдельных субъектов хозяйствования в кластер при достижении целей импортозамещения по ключевым группам производств.

***В-девятых, разработана управленческая матрица распределения финансовых ресурсов кластерных образований регионов.***

В ходе исследования было выявлено, что в системах управления интегрированными структурами необходимо оценивать показатели не отдельно друг от друга, а в совокупности, образовав некий комплекс. Для этого было обосновано использование матрицы в качестве информационного основания моделей анализа и планирования, строки и столбцы в которой объединены в разделы со следующими наименованиями: направления хозяйственной деятельности, виды ресурсов, направления вложений.

Для удобства рассмотрения и использования отдельных блоков предлагаемой матрицы был введен символ  $K$  с двумя адресными индексами чисел, означающих место блока для пересечения соответствующего горизонтального (первый индекс) и вертикального (второй индекс) разделов. Первый раздел в горизонтальной и вертикальной частях содержит по два значимых блока. Задача раздела - показать поступления по периодам и по направлений хозяйственной деятельности (блок  $K_{4-1}$ ), перераспределение этих поступлений через бюджетную и кредитную системы (блоки  $K_{1-2}$  и  $K_{2-1}$ ) и расходование на осуществление текущей деятельности (блок  $K_{1-3}$ ). Данный блок заполняется положительными числами и показывает виды финансовых ресурсов, а также поступления в элементы кластера и перераспределение их через блоки  $K_{2-1}$  и  $K_{1-2}$  и расходование этих средств для осуществления текущей деятельности  $K_{1-3}$ . При этом необходимо отметить, что блоки  $K_{2-1}$  и  $K_{1-2}$  оцениваются по одним и тем же критериям и основой для определения (выбора) значимости будут являться виды ресурсов в оценке их направлений, поэтому при расчете метода оцениваться и кооперироваться будут блоки  $K_{1-2}$  и  $K_{2-1}$ .

Таблица 7

**Матрица распределения финансовых ресурсов кластера по направлению «Социально-экономическое развитие»**

	государство	внутренние партнеры	внешние партнеры
бюджет	$\overline{q_r}$	$\overline{r_r}$	$\overline{m_r}$
кредитные источники	$\overline{q_p}$	$\overline{r_p}$	$\overline{m_p}$
собственные источники	$\overline{q_u}$	$\overline{r_u}$	$\overline{m_u}$

Блок  $K_{2-1}$

1)  $q$  – выражает направление бюджетного финансирования;

$q_2$  – участие средств региональной власти;

$q_p$  – участие основных отраслей и сфер народного хозяйства;

$q_u$  – участие поддерживающих отраслей и сфер народного хозяйства.

2)  $r$  – выражает участие кредитных источников по направлениям фи-

нансирования:

$r_2$  – участие государственных фондов в финансировании;

$r_p$  – участие кредитных организаций в финансировании;

$r_u$  – участие инвесторов в финансировании.

3)  $t$  – выражает направление собственных финансируемых средств, то есть потоки денежных средств, которые минуют внешний процесс перераспределения и остаются внутри каждого элемента, входящего в кластерное образование:

$t_2$  – использование собственных средств для собственных нужд;

$t_p$  – использование собственных средств для выполнения совместных программ;

$t_u$  – использование собственных средств для выполнения социальных и инфраструктурных программ.

Блок  $K_{1-2}$  заполняется положительными числами и дает результат перераспределения доходов элементов кластерного образования, то есть указывает, из каких компонентов складываются все средства, израсходованные данными элементами (табл. 8).

Таблица 8

**Матрица распределения финансовых ресурсов кластера по направлению «Инновационное развитие»**

	бюджет	кредитные источники	собственный капитал
интеграции	$q_r$	$r_r$	$m_r$
модернизация	$q_p$	$r_p$	$m_p$
инновации	$q_u$	$r_u$	$m_u$

1)  $\begin{bmatrix} q_r \\ q_p \\ q_u \end{bmatrix}$  – поступления из бюджетного источника;

2)  $\begin{bmatrix} r_r \\ r_p \\ r_u \end{bmatrix}$  – весь объем полученных средств;

3)  $\begin{bmatrix} m_r \\ m_p \\ m_u \end{bmatrix}$  – означают годовой расход собственных средств.

Таким образом, нулевые вертикальные итоги первого раздела показывают, что весь поток ресурсов, поступивших первоначально по элементам интеграции, был израсходован без возврата. Содержание блоков второго раздела характеризует движение средств государственной, кредитной системы и их связь с «собственными» средствами элементов.

Блок  $K_{2-2}$ . Заполняется положительными числами, элементы этого блока дают характеристику передач средств между фондами денежных средств:  $[q_{-1}]$  – означает поток подкреплений кредитного фонда;  $[r_{-3}]$  – поток собственных средств, при этом данный показатель незначительно влияет на оценку вида финансирования.

Далее оценивается в структуре матрицы направления вложений финансовых ресурсов, исходя из определения их значимости. Блок  $K_{1-3}$  заполняется отрицательными числами и показывает, как распределяются виды финансовых ресурсов по направлениям вложений.

Таблица 9

**Матрица распределения финансовых ресурсов кластера по направлению «Качественное развитие»**

	интеграции	модернизация	инновации
государство	$Z_2^g$	$z_2^M$	$z_2^{nep}$
Внутренние партнеры	$z_p^g$	$z_p^M$	$z_p^{nep}$
Внешние партнеры	$z_u^g$	$z_p^{ин}$	$z_u^{ин}$

- 1)  $z_2^g$  – оценка интеграционных процессов со стороны региональной власти;  
 $z_2^M$  – оценка модернизации со стороны региональной власти;  
 $z_2^{nep}$  – оценка инновационного развития со стороны региональной власти;  
 $z_p^g$  – социально-ориентированная со стороны региональной власти.  
2)  $z_p^g$  – оценка интеграционных процессов со стороны партнеров;  
 $z_p^M$  – оценка инновационного развития со стороны партнеров;  
 $z_p^{nep}$  – оценка модернизации со стороны партнеров;  
 $z_p^{ин}$  – оценка инвестиционной политики со стороны партнеров;  
3)  $z_u^g$  – оценка интеграционных процессов со стороны поддерживающих отраслей;  
 $z_u^{ин}$  – оценка инновационного развития со стороны поддерживающих отраслей;  
 $z_p^o$  – оценка модернизации со стороны поддерживающих отраслей.

Оценка направлений финансовых вложений производится в блоках  $K_{1-4}$  и  $K_{4-1}$ ,

Таблица 10

**Итоговая матрица распределения финансовых ресурсов кластера**

	государство	внутренние партнеры	внешние партнеры
интеграция	$P_г$	$P_p$	$P_{ин}$
диверсификация	$D_г$	$D_p$	$D_{ин}$
коммерциализация	$\Pi_г$	$\Pi_p$	$\Pi_{ин}$

$P$  – доход по элементам интеграции:  $P_2$  — доход основных отраслей;  $P_p$  – доход поддерживающих отраслей;  $P_u$  – доход регионального бюджета.

2)  $\Pi$  – возврат вложений по элементам интеграции:  $\Pi_2$  – возврат вложений основных отраслей;  $\Pi_p$  – возврат вложений поддерживающих отраслей;  $\Pi_u$  – возврат вложений регионального бюджета.

3)  $D$  – коммерциализация по элементам интеграции:  $D_2$  – коммерциализация основных отраслей;  $D_p$  – коммерциализация поддерживающих отраслей;  $D_u$  – коммерциализация регионального бюджета.

Рассматриваемые матрицы будут продуктивными и выглядят следующим образом:

- Матрицы доходов:

$$\begin{pmatrix} \overline{q_r} & \overline{r_r} & \overline{m_r} \\ \overline{q_p} & \overline{r_p} & \overline{m_p} \\ \overline{q_u} & \overline{r_u} & \overline{m_u} \end{pmatrix} = \begin{pmatrix} q_r & r_r & m_r \\ q_p & r_p & m_p \\ q_u & r_u & m_u \end{pmatrix}; \quad (7)$$

- Матрицы вложения финансовых ресурсов:

$$\begin{pmatrix} z_g^n & z_g^m & z_g^{nep} & 0 & 0 \\ z_r^g & z_r^m & z_r^{nep} & z_r^{ин} & z_r^\delta \\ z_u^n & z_u^m & z_u^{nep} & z_u^{ин} & z_u^\delta \end{pmatrix} = \begin{pmatrix} z_n^g & z_m^g & z_{nep}^g & 0 & 0 \\ z_n^r & z_m^r & z_{nep}^r & z_{ин}^r & z_\delta^r \\ z_n^c & z_m^c & z_{nep}^c & z_{ин}^c & z_\delta^c \end{pmatrix} = \begin{pmatrix} z_q^{nepoc} & z_q^{nep} & 0 \\ z_p^{nepoc} & z_p^{nep} & z_p^\delta \\ z_u^{nepoc} & z_u^{nep} & z_u^\delta \end{pmatrix} \quad (8)$$

- Матрица результатов:

$$\begin{pmatrix} g_g & r_g & m_g \\ g_p & r_p & m_p \\ g_u & r_u & m_u \end{pmatrix} - \begin{pmatrix} z_q^{nepoc} & z_q^{nep} & 0 \\ z_p^{nepoc} & z_p^{nep} & z_p^\delta \\ z_u^{nepoc} & z_u^{nep} & z_u^\delta \end{pmatrix} = \begin{pmatrix} q_q - z_q^{nepoc} & r_q - z_q^{nep} & m_q - 0 \\ q_p - z_p^{nepoc} & r_p - z_p^{nep} & m_p - z_p^\delta \\ q_u - z_u^{nepoc} & r_u - z_u^{nep} & m_u - z_u^\delta \end{pmatrix} = \mathbf{A} \quad (9)$$

В целом эффективность вложения средств в кластерную структуру по направлениям деятельности оценивается следующим образом:

$$\begin{aligned} W &= P_q * N_q + D_q * N_p + \Pi_q N_u \\ X &= P_p * N_q + D_p * N_p + \Pi_p N_u \\ Y &= P_u * N_q + D_u * N_p + \Pi_u N_u \end{aligned} \quad (10)$$

где  $\overline{N}$  характеризует норму добавленной стоимости по производственным блокам на единицу;

$X$  - производственная деятельность (выполнение ремонтных работ);

$Y$  - инвестиционная деятельность (модернизация, переоснащение);

$W$  - финансовая деятельность (инвестиционная политика и дивидендная политика).

Коэффициенты распределения по уровням интегрированной системы в работе предложено рассчитывать по формуле (11).



$$K_{ni}^j = \frac{R_i^j}{\sum_{i=1}^j R_i^j} \quad (11)$$

где  $j$  - номер уровня распределения,  
 $i$  - номер коэффициента распределения для уровня интегрированной системы,  
 $n$  - общее количество уровней интегрированной системы,  
 $R_i^j$  - коэффициент распределения для  $j$  уровней интегрированной системы.

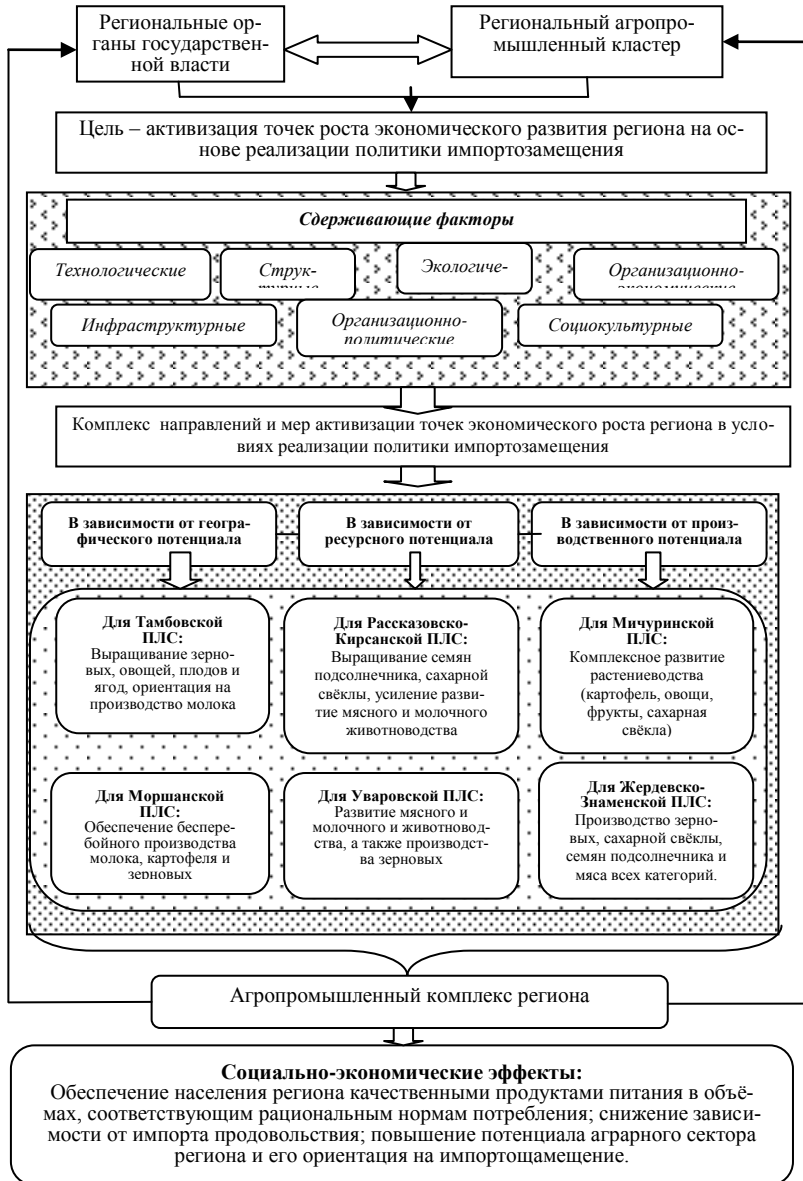
В целом матричная форма распределения финансовых ресурсов кластерных образований регионов позволяет в согласованной взаимосвязанной форме представить важнейшие характеристики и показатели функционирования предприятий в составе кластера, а также получить объективную комплексную оценку эффективности управления региональной социально-экономической структурой на основе коэффициента распределения по уровням интегрированной системы, выступающего критерием оптимальности, позволяющим контролировать показатели каждого уровня интегрированной системы и входящих в него элементов.

***В-десятых, предложен дифференцированный инструментальный развития экономики аграрно-промышленного региона в условиях реализации политики импортозамещения.***

Предложенный в диссертации дифференцированный инструментальный развития экономики аграрно-промышленного региона в условиях реализации политики импортозамещения включает в себя два элемента.

1) *механизм активизации региональных точек роста* (рис. 9), содержащий ключевые блоки, раскрывающие его содержательную сторону, реализация которого обеспечит оптимальное производство в регионе продукции повышенного качества, рациональные пропорции между объемами получаемого сельскохозяйственного сырья и промышленными перерабатывающими мощностями, единый воспроизводственный процесс по всей цепочке производственного цикла, сокращение транзакционных издержек, углубление импортозамещающей специализации точек экономического роста региона.

2) *комплекс соответствующих направлений и мер, варьируемый в зависимости от производственной специализации региона* (табл. 11), включающий мероприятия по углублению специализации территорий региона и мероприятия по развитию интеграционных процессов в сфере регионального агропромышленного комплекса с целью формирования централизованных логистических систем, объединяющую воедино производство, хранение, переработку и реализацию продукции в рамках агропромышленных кластеров.



**Рис. 9.** Механизм активизации точек роста экономики агропромышленного региона в условиях реализации политики импортозамещения (на примере Тамбовской области)

Таблица 11

**Комплекс мер по развития экономики Тамбовской области  
в условиях реализации политики импортозамещения**

	Тамбовская	Рассказовско-Кирсановская	Мичуринская	Моршанская	Уваровская	Жердевско-Знаменская
Ключевые направления	Выращивание зерновых, овощей, плодов и ягод, ориентация на производство молока	Выращивание семян подсолнечника, сахарной свёклы, усиление развитие мясного и молочного животноводства	Комплексное развитие растениеводства (картофель, овощи, фрукты, сахарная свёкла)	Обеспечение бесперебойного производства молока, картофеля и зерновых	Развитие мясного и молочного и животноводства, а также производства зерновых	Производство зерновых, сахарной свёклы, семян подсолнечника и мяса всех категорий.
Мероприятия	Повышение почвенного плодородия и урожайности зерновых культур, фруктов и овощей	Стимулирование развития молочного животноводства	Обеспечение устойчивости развития картофеледобывающих предприятий	Выращивание высокоурожайных сортов картофеля и овощей, способных обеспечить получение высококачественной конечной продукции, пригодной для машинной уборки	Повышение автоматизации и механизации отрасли животноводства, снабжение её необходимыми кормами	Обеспечение стабильности технологии сахарного производства
	Стимулирование развития элитного семеноводства	Внедрение новых технологий, в том числе технологии термопластической экструзии, которая благодаря температурному воздействию позволяет получать высококачественные продукты	Обеспечение оптимального размещения посевов картофеля	Усовершенствование оборудования послеуборочной доработки, предреализационной, предпосадочной и товарной подготовки картофеля	Предупреждение распространения и ликвидации заболевания африканской чумы свиней	Переход сахарной промышленности к ресурсосберегающим технологиям, обеспечивающим безотходное производство и производством с минимальным воздействием на экологию
	Разработка и реализация целевых программ развития системы семеноводства на основе государственно-частного инвестирования научных исследований и производства семян	Развитие семейных животноводческих ферм	Улучшение условий поставки овощей и фруктов из регионов, специализирующихся на их выращивании	Разработка комплексной технологической линии безотходной переработки картофеля	Развитие сельскохозяйственного и перерабатывающего производства мяса птицы (индейки)	Обеспечение маслоперерабатывающих заводов современными техникой и оборудованием за счет развития лизинга и системы фондов льготного кредитования
	Увеличение производства пшеницы сильных сортов как составляющих обеспечения продовольственной безо-	Укрепление и развитие системы семеноводства	Развитие садоводства, поддержка закладки и ухода за многолетними насаждениями	Модернизация материально-технической базы селекционно-семеноводческого процесса, предусматривающей механизацию всех основных технологических	Развитие первичной переработки свинины с учетом производства субпродуктов	Стимулирование развития сырьевой базы (производство семян подсолнечника, сои, рапса и других масличных культур) с учетом рыночного спроса

	пасности			операций, а также материально-технической базы хранения и транспортировки семян		
	Подготовка семян к весенне-полевым работам	Технологическая модернизация производства сахара из сахарной свеклы	Дифференцированное внесение минеральных удобрений	Достижения устойчивого развития молочной промышленности в системе АПК	Создание прочной козмовой базы для животноводства	Создание торгово-заготовительной системы, занимающаяся покупкой и реализацией семенной продукции
	Интеграции молочной промышленности России в международное сообщество	Создание безотходных производств с глубокой и комплексной переработкой молока	Защита растений от сорняков и вредителей	Проведения научно-технической политики в области производства молока и молочных продуктов	Создание системы эколого-экономической оценки существующих и вновь создаваемых процессов и аппаратов молочного производства	Обеспечение оптимальных условий содержания и кормления животных и птицы, позволяющих реализовать в более полной мере имеющийся генетический потенциал
	Интеграцию сельских товаропроизводителей с агросервисными предприятиями	Вертикальную агропромышленную интеграцию на основе создания агрофирм, агропромышленных объединений, холдинговых компаний и ФПП	Создание вертикально-интегрированной технологической системы, позволяющей реализовать полный комплекс производства семенного и столового картофеля	Организацию переработки сельскохозяйственной продукции внутри крупных сельскохозяйственных предприятий и развитие сети реализации	Развитие крупных форм сельскохозяйственных предприятий как основы аграрного производства и фундамента аграрных реформ	Развитие кооперации и рыночных форм интеграции мелких и средних предприятий, как между собой, так и с крупными сельскохозяйственными предприятиями
	Создание специализированных структурных единиц по производству сельскохозяйственной продукции, ее переработке и реализации готовой продукции в рамках функционирующих сельскохозяйственных предприятий различных форм собственности и хозяйствования	Организация сельскохозяйственными товаропроизводителями различных форм собственности и хозяйствования кооперативных и интегрированных структур (совместных, межхозяйственных), осуществляющих производство, переработку и реализацию конечных видов продукции	Создание кооперативных или интегрированных агропромышленных формирований предприятиями и организациями различных отраслей и сфер народнохозяйственного комплекса страны	Организация сельскохозяйственными товаропроизводителями различных форм собственности и хозяйствования совместно с перерабатывающими предприятиями или предприятиями и организациями иных отраслей и сфер кооперативных или интегрированных структур для совместной организации воспроизводственного процесса	Расширение переработки сельскохозяйственной продукции на специализированных промышленных предприятиях, а также в местах ее производства силами и средствами сельских товаропроизводителей	Оптимизация состава и структуры каналов сбыта, объемы и направления перевозок товарных партий сельскохозяйственной продукции и продовольствия

В целом разработанные в диссертации теоретико-методологические положения по развитию экономики аграрно-промышленных регионов при импортозамещающей ориентации регионального хозяйства и соответствующий инструментарий их реализации направлены на нивелирование негативных факторов, сдерживающих развитие точек роста регионального развития, а также достижение важных социальных и экономических результатов: обеспечение населения региона качественными продуктами питания в объёмах, соответствующим рациональным нормам потребления; снижение зависимости от импорта продовольствия; повышение потенциала аграрного сектора региона и ориентация его на импортозамещение.

## ОСНОВНЫЕ ПУБЛИКАЦИИ ПО ТЕМЕ ДИССЕРТАЦИИ

### *Статьи в журналах, рекомендованных ВАК при Минобрнауки РФ:*

1. Кудрова Н.А., Григорян К.В. Сбалансированные системы показателей отбора инвестиционных проектов в сфере инноваций // Научные труды Вольного экономического общества России. 2010. Т. 137. – 0,55 (в т.ч. авт. 0,35 п.л.).

2. Кудрова Н.А., Бугреева О.С. Основные аспекты финансирования инновационных проектов // Научные труды Вольного экономического общества России. 2010. Т. 137. – 0,6 (в т.ч. авт. 0,4 п.л.).

3. Кудрова Н.А. Применение кластерного анализа при оценке синергического эффекта в социально-ориентированных интегрированных образованиях // Инновации и инвестиции. 2011. №1. – 0,8 п.л.

4. Кудрова Н.А. Модель управления социально-ориентированными кластерными образованиями по уровням интеграции // Транспортное дело. 2011. №8. – 0,8 п.л.

5. Кудрова Н.А., Орехов С.А. Предпосылки формирования инновационных форм управления // Транспортное дело. 2011. №8. – 0,7 п.л. (в т.ч. авт. 0,45 п.л.).

6. Кудрова Н.А., Рожкова В.Е. Экспертиза развития регионов Центрального федерального округа по уровню конкурентоспособности и определение уровня инновационного развития // Транспортное дело. 2011. №8 – 0,7 п.л. (в т.ч. авт. 0,45 п.л.).

7. Кудрова Н.А., Рожкова В.Е. Механизм распределения финансовых ресурсов в социально-ориентированных кластерных образованиях // Инновации и инвестиции. 2012. №1. – 0,8 п.л. (в т.ч. авт. 0,5 п.л.).

8. Кудрова Н.А., Бугреева О.А., Орехов С.А. Кластерный анализ и оценка синергического эффекта в социально-ориентированных интегрированных образованиях структур // Экономика, статистика и информатика. Вестник УМО. 2012. №3. – 0,8 п.л. (в т.ч. авт. 0,5 п.л.).

9. Кудрова Н.А., Григорян К.В. Кластерный анализ перспектив раз-

вития в регионах ЦФО социально-экономических интегрированных кластерных структур // Экономика, статистика и информатика. Вестник УМО. 2012. №6-2. – 0,65 п.л. (в т.ч. авт. 0,45 п.л.).

10. *Кудрова Н.А., Рожкова В.Е.* Методический аппарат выявления тенденций развития региональных интегрированных структур // Транспортное дело. 2012. № 6-1. – 0,65 п.л. (в т.ч. авт. 0,5 п.л.).

11. *Кудрова Н.А., Григорян К.В.* Методология исследования структуры управления интегрированными образованиями // Интеграл. 2012. №1. – 0,6 п.л. (в т.ч. авт. 0,4 п.л.).

12. *Кудрова Н.А.* Реализация кластерной политики – основа экономического развития регионов // Интеграл. 2012. №1. – 0,5 п.л.

13. *Кудрова Н.А., Бочков А.Ю.* Сценарии поведения социально-экономических региональных кластерных структур // Интеграл. 2012. №6. – 0,85 п.л. (в т.ч. авт. 0,65 п.л.).

14. *Кудрова Н.А., Бугреева О.А.* Социально-ориентированные интегрированные образования: кластерный анализ и синергизм // Транспортное дело. 2012. №6-1. – 0,8 п.л. (в т.ч. авт. 0,5 п.л.).

15. *Орехов С.А., Кудрова Н.А., Бочков А.Ю.* Определение проблем реализации в регионах социально-ориентированной экономики // Транспортное дело России. 2012. № 6-3. – 0,65 п.л. (в т.ч. авт. 0,35 п.л.).

16. *Кудрова Н.А., Асеев П.С.* Предпосылки формирования инновационных форм управления // Транспортное дело России. 2013. № 4. – 0,4 п.л. (в т.ч. авт. 0,2 п.л.).

17. *Кудрова Н.А., Бочков А.Ю.* Кластерные структуры в развитии регионального рынка труда // Ученые записки Российской Академии предпринимательства. 2013. № 37. – 0,8 п.л. (в т.ч. авт. 0,5 п.л.).

18. *Кудрова Н.А., Ангеловский М.М.* Интегрированная социально-экономическая система с использованием мотивационной модели // Путеводитель предпринимателя. 2013. № 20. – 0,8 п.л. (в т.ч. авт. 0,5 п.л.).

19. *Кудрова Н.А.* Управленческий цикл разработки стратегии региона на основе сбалансированной системы показателей // Инновации и инвестиции. 2013. № 1. – 0,6 п.л. (в т.ч. авт. 0,4 п.л.).

20. *Кудрова Н.А., Бочков А.Ю., Жидкова О.Н.* Выявление оптимальных методов и форм управления процессами интеграции в региональных социально-экономических системах // Интернет-журнал Науковедение. 2014. № 3. – 0,8 п.л. (в т.ч. авт. 0,5 п.л.).

21. *Кудрова Н.А.* Формирование и развитие региональных кластеров как точек экономического роста территории // Социально-экономические явления и процессы. 2015. №1. – 0,8 п.л.

22. *Виноградова А.А., Кудрова Н.А., Меркулова Е.Ю.* Типологизация точек роста экономики аграрно-промышленных регионов с учетом производственной специализации // Социально-экономические явления и процессы. 2015. №2. – 1,0 п.л. (в т.ч. авт. 0,5 п.л.).

23. *Кудрова Н.А.* Стимулирующая политика регионального развития современной России на основе концепта импортозамещения // Социально-экономические явления и процессы. 2015. №2. – 0,8 п.л.

### **Монографии:**

1. *Кудрова Н.А., Орехов С.А.* Интеграционные механизмы управления. Рязань: Изд-во «РИД», 2009. – 9,96 п.л. (в т.ч. авт. 8,35 п.л.).
2. *Кудрова Н.А. [и др.]* Проблемы трансформации современной российской экономики. Москва: Изд-во ИНИОН РАН, 2010. – 27,8 п.л. (в т.ч. авт. 1,35 п.л.).
3. *Кудрова Н.А. [и др.]* Вопросы региональной экономики. Книга 11. Стратегические ориентиры развития экономики регионов. Тамбов: Изд-во «Бизнес-Наука-Общество», 2014. – 12,0 п.л. (в т.ч. авт. 4,91 п.л.).
4. *Кудрова Н.А.* Проблемы и перспективы развития экономики аграрно-промышленных регионов в условиях реализации политики импортозамещения. Тамбов: Изд-во «Бизнес-Наука-Общество», 2015. – 17,8 п.л.
5. *Кудрова Н.А. [и др.]* Вопросы региональной экономики. Книга 12. Инструментарий активизации региональных точек экономического роста. Тамбов: Изд-во «Бизнес-Наука-Общество», 2015. – 12,31 п.л. (в т.ч. авт. 5,0 п.л.).

### **Прочие публикации:**

1. *Кудрова Н.А.* Роль территориальных точек экономического роста в развитии экономики регионов // Сборник научных трудов кафедры мировой и национальной экономики. Выпуск 3. Тамбов: Изд-во ТГУ им. Г.Р. Державина, 2008. – 0,5 п.л.
2. *Кудрова Н.А.* К вопросу о ключевых направлениях развития экономики Тамбовской области // Сборник трудов кафедры экономической теории и истории. Тамбов: Изд. Дом ТГУ им. Г.Р. Державина, 2008. – 0,8 п.л.
3. *Кудрова Н.А., Григорян К.В.* От инновационной политики к экономической практике // Информационное общество и актуальные проблемы экономических, демографических, правовых и естественных наук: мат-лы междунар. науч.-практ. конф. Рязань: Рязанский филиал МЭСИ, 2009. – 0,6 п.л. (в т.ч. авт. 0,4 п.л.).
4. *Кудрова Н.А.* Ключевые аспекты управления активизацией точек роста экономики аграрно-промышленных регионов на основе интеграции пространственно локализованных систем // Национальная экономика: актуальные проблемы и перспективы развития: Сб. науч. тр. Тамбов: Изд-во ТГУ им. Г. Р. Державина, 2009. – 0,6 п.л.
5. *Кудрова Н.А., Рожкова В.Е.* Методология исследования новых организационно-экономических структур в социально-экономических системах // Информационное общество и актуальные проблемы экономических, гуманитарных, правовых и естественных наук: мат-лы IV междунар. науч.-практич. конф. Рязань: Рязанский филиал МЭСИ. 2010. – 0,6 п.л. (в т.ч. авт. 0,4 п.л.).
6. *Кудрова Н.А.* Кластеры как ключевые элементы пространственной структуры экономики // Управление предприятием на конкурентном рынке: мат-лы кругл. стола. Тамбов: Издат. дом ТГУ им. Г. Р. Державина, 2010. – 0,6 п.л.
7. *Кудрова Н.А., Григорян К.В.* Инновационные формы управления в экономике // Тенденции развития современных информационных технологий, моделей экономических, правовых и управленческих систем: мат-

лы V междунауч.-практ. конф. Рязань: Рязанский филиал МЭСИ. 2010. - 0,5 п.л. (в т.ч. авт. 0,35 п.л.).

8. *Кудрова Н.А.* К вопросу о методологических подходах к оценке точек роста экономики регионов // Проблемы социально-экономического развития регионов: Мат-лы Междунауч.-практ. конф. (заочной). Тамбов: Изд-во ТРОО «Наука. Бизнес. Общество», 2010. – 0,8 п.л.

9. *Кудрова Н.А., Асеев П.С.* Оценка восприимчивости российской экономикой инновационных решений // Информационное общество и актуальные проблемы экономических, гуманитарных, правовых и естественных наук: мат-лы VII междунауч.-практ. конф. Рязань: Рязанский филиал МЭСИ, 2011. - 0,4 п.л. (в т.ч. авт.0,25 п.л.).

10. *Кудрова Н.А., Асеев П.А.* Принципы функционирования и создания интегрированных структур кластерного типа // Информационное общество и актуальные проблемы экономических, гуманитарных, правовых и естественных наук: мат-лы XIV всеросс. науч.-практ. конф. Тверь: Тверской филиал МЭСИ, 2012. - 0,5 п.л. (в т.ч. авт.0,35 п.л.).

11. *Кудрова Н.А., Григорян К.В.* Необходимость разработки методологических основ исследования интеграционных процессов в инновационной среде социально-ориентированных региональных кластерных образований // Информационное общество и актуальные проблемы экономических, гуманитарных, правовых и естественных наук: мат-лы XIV всеросс. науч.-практ. конф. Тверь: Тверской филиал МЭСИ, 2012. - 0,5 п.л. (в т.ч. авт.0,35 п.л.).

12. *Кудрова Н.А.* Импортозамещение в региональной экономике: возможности и перспективы // Управление региональными социально-экономическими системами: мат-лы круглого стола. Тамбов: ТРОО «Бизнес–Наука–Общество», 2012. – 0,6 п.л.

13. *Кудрова Н.А., Рожкова В.Е.* Проблемы формирования организационной структуры интегрированных образований // Актуальные вопросы социологии и управления: сб. науч. статей. Рязань: изд-во РГУ, 2012. - 0,5 п.л. (в т.ч. авт. 0,37 п.л.).

14. *Кудрова Н.А., Бочков А.Ю.* Управленческие задачи обеспечения эффективной деятельности интегрированных структур // Информационное общество и актуальные проблемы экономических, гуманитарных, правовых и естественных наук: мат-лы VIII Междунауч.-практ. конф. Рязань: Рязанский филиал МЭСИ, 2012. - 0,45 п.л. (в т.ч. авт.0,3 п.л.).

15. *Кудрова Н.А., Асеев П.А.* Предпосылки формирования инновационных форм управления // Информационное общество и актуальные проблемы экономических, гуманитарных, правовых и естественных наук: мат-лы VIII Междунауч.-практ. конф. Рязань: Рязанский филиал МЭСИ, 2012. - 0,43 п.л. (в т.ч. авт.0,3 п.л.).

16. *Кудрова Н.А., Рожкова В.Е.* Разработка организационной структуры интегрированных структур // Информационное общество и актуальные проблемы экономических, гуманитарных, правовых и естественных наук: мат-лы VIII Междунауч.-практ. конф. Рязань: Рязанский филиал МЭСИ, 2012. - 0,43 п.л. (в т.ч. авт.0,3 п.л.).



17. *Кудрова Н.А., Бугреева О.А.* Реализация стратегии развития региона на основе применения сбалансированной системы показателей как процесс разработки стратегии и как система управления // *Инновационная экономика: информация, аналитика, прогнозы.* 2012. № 6 (10). – 0,6 п.л. (в т.ч. авт. 0,4 п.л.).

18. *Кудрова Н.А.* Факторы развития экономики аграрно-промышленных регионов при импортоориентированных условиях хозяйствования // *Сборник научных трудов кафедры политической экономии и мирового глобального хозяйства.* Вып. 1. Тамбов: Изд-во «Бизнес. Наука. Общество», 2013. – 0,2 п.л.

19. *Кудрова Н.А.* Основные тенденции развития муниципальных образований Тамбовской области в аспекте обеспечения продовольствием // *Сборник трудов кафедры политической экономии и мирового глобального хозяйства.* Выпуск 2. Тамбов: ТРОО «Бизнес.Наука.Общество», 2013. – 0,6 п.л.

20. *Кудрова Н.А.* Инструментарий развития экономики аграрно-промышленного региона в условиях реализации политики импортозамещения // *Актуальные проблемы развития региональных социально-экономических систем: м-лы круглого стола.* Тамбов: Изд-во «Бизнес.Наука.Общество», 2014. – 0,4 п.л.

21. *Кудрова Н.А.* Интеграция пространственно локализованных систем как необходимое условие активизации точек роста экономики аграрно-промышленных регионов при импортозамещающей ориентации хозяйства // *Актуальные проблемы развития региональных социально-экономических систем: м-лы круглого стола.* Тамбов: Изд-во «Бизнес. Наука. Общество», 2014. – 0,8 п.л.

22. *Кудрова Н.А.* Производство сельскохозяйственной продукции в регионе как важнейший сегмент импортозамещения // *Сборник трудов кафедры политической экономии и мирового глобального хозяйства.* Выпуск 1. Тамбов: ТРОО «Бизнес.Наука.Общество», 2014. – 0,6 п.л.

23. *Кудрова Н.А.* Использование кластерного подхода при решении задач инновационного развития регионов // *Перспективы развития науки и образования: сб. научн. тр. по мат-лам Международной научно-практической конференции: в 8 частях.* Москва: ООО «АР-Консалт», 2015. – 0,6 п.л. (в т.ч. авт. 0,4 п.л.).

24. *Бочков А.Ю., Кудрова Н.А.* Формы управления интегрированными структурами на современном этапе // *Перспективы развития науки и образования: сб. науч. тр. по мат-лам Международной научно-практической конференции: в 8 частях.* Москва: ООО «АР-Консалт», 2015. – 0,6 п.л. (в т.ч. авт. 0,2 п.л.).