

На правах рукописи

БАО ШАНЯНЬ

**ОБЕСПЕЧЕНИЕ РЕЗУЛЬТАТИВНОСТИ ДЕЯТЕЛЬНОСТИ
МАЛОГО ПРЕДПРИНИМАТЕЛЬСТВА В ЛЕСНОМ
ХОЗЯЙСТВЕ МАЛОЛЕСНОГО РЕГИОНА**

Специальность 08.00.05 – Экономика и управление
народным хозяйством (экономика предпринимательства)

А В Т О Р Е Ф Е Р А Т
диссертации на соискание ученой степени
кандидата экономических наук

Воронеж 2013

Работа выполнена на кафедре управления производством
ФГБОУ ВПО «Воронежская государственная
лесотехническая академия»

Научный руководитель: доктор экономических наук, профессор
МОРКОВИНА Светлана Сергеевна

Официальные оппоненты: **ПОПКОВА Елена Геннадьевна**
доктор экономических наук, профессор
кафедры мировой экономики и экономиче-
ской теории ФГБОУ ВПО «Волгоградский
государственный технический университет»
(г. Волгоград)

ДРОБЫШЕВА Виктория Геннадьевна
кандидат экономических наук, специалист
отдела консалтинга в сфере обеспечивающих
функций предпринимательской деятельности
ОАО «Корпорация развития Тамбовской
области»

Ведущая организация: **ФГАОУ ВПО «Северо-Кавказский феде-
ральный университет» (г. Ставрополь)**

Защита состоится 30 июня 2014 года в 10 часов на заседании диссертаци-
онного совета Д 212.261.01 при ФГБОУ ВПО «Тамбовский государственный
университет имени Г. Р. Державина» по адресу: г. Тамбов, ул. Советская, 6, зал
заседаний диссертационных советов.

С диссертацией и авторефератом можно ознакомиться в научной биб-
лиотеке ФГБОУ ВПО «Тамбовский государственный университет имени Г.Р.
Державина», с авторефератом – на сайте Министерства образования и науки РФ
<http://vak.ed.gov.ru>

Автореферат разослан 29 мая 2014 года.

Ученый секретарь
диссертационного совета
доктор экономических наук,
профессор



Е.А. Колесниченко

ОБЩАЯ ХАРАКТЕРИСТИКА РАБОТЫ

Актуальность диссертационного исследования. Развитие предпринимательской деятельности в секторах экономики является неотъемлемым условием роста национального хозяйства, а вопросам поддержки малого бизнеса уделяется повышенное внимание. В тоже время в отдельных отраслях сохраняется низкий уровень предпринимательской активности.

Лесной сектор экономики, в настоящее время переживающий реформирование, не является исключением. Наиболее проблемным в плане развития предпринимательства остается лесное хозяйство. Высокие риски в сочетании с низкой доходностью, оттоком квалифицированных кадров, недостаточной инвестиционной привлекательностью сдерживают проникновение малого бизнеса и его закрепление в лесохозяйственном производстве. Более того, невысокий правовой уровень предпринимателей и инертность лесного хозяйства определяют низкую результативность лесного бизнеса. В этой связи на практике не представляется возможным делегировать весь комплекс полномочий по ведению лесного хозяйства (воспроизводство лесных культур, лесоводство, лесозащита и т.д.) предпринимателям, что в свою очередь приводит к возрастанию затрат бюджетов различных уровней на лесопользование.

В последние годы преимущественно в лесных регионах страны уже сложились предпосылки для комплексного использования лесных ресурсов предпринимательскими структурами и созданы условия для развития малого предпринимательства. В то время как предпринимательство в малолесных регионах, к которым относится Центральное Черноземье, нуждается не только в поддержке и внимании со стороны государства, но и в современном инструментальном обеспечении результативного функционирования и осуществления деятельности на лесных участках. Об этом свидетельствуют как экономические (низкий уровень аренды лесных участков, малое количество предпринимательских структур, ориентированных на лесное хозяйство), так и лесоводственные показатели (рост числа лесных пожаров, захламленность лесов, увеличение низкосортной и мелкотоварной древесины в объемах лесопользований).

В то же время не до конца изученными являются риски предпринимательства в лесном хозяйстве малолесной зоны, которые в сочетании с неопределенностью и длительностью получения предпринимательских доходов оказывают существенное влияние на инвестиционную привлекательность лесного хозяйства. Более того, до настоящего момента не раскрыты противоречия, определяющие дисбаланс интересов участников лесных отношений, а, следовательно, остается неясным вектор развития лесного предпринимательства. Нельзя не отметить, что малое и среднее предпринимательство является на практике единственным хозяйствующим субъектом в лесном хозяйстве малолесного региона.

Однако на региональном уровне отсутствуют механизмы развития малых и средних отраслевых предприятий, а выстраиваемая на практике государственная поддержка как раз работает в противоположном направлении – призвана обеспечить максимальный доход собственнику леса, т.е. государству, что не позволяет в полной мере раскрыть и использовать потенциал лесного предпри-

нимательства. В такой ситуации о развитии лесного хозяйства малолесного региона в целом и решении его важнейших задач, связанных с природоохранной, экологической, рекреационной функцией наряду с комплексным использованием лесных полезностей, говорить не приходится.

В то же время для малолесного региона обеспечение результативной деятельности лесохозяйственного предпринимательства необходимо по ряду известных причин:

- во-первых, ввиду отсутствия в данной зоне рубок главного пользования, рубки ухода выступают единственным источником удовлетворения спроса населения в лесопродукции, отличающейся конкурентным преимуществом по цене;

- во-вторых, возрастающая потребность населения области в качественном отдыхе стимулирует развитие рекреационного предпринимательства в лесном фонде;

- в-третьих, экологизация населения способствует росту спроса на экологически чистые товары и услуги, что предопределяет рост побочных пользователей лесом.

В изложенной ситуации закономерным является вопрос – в каком направлении надо развивать лесное предпринимательство? Без проведения анализа состояния малого предпринимательства, раскрытия рисков факторов и диспропорций в его развитии не представляется возможным формирование действенных мер регулирующего воздействия на уровне государства, направленных на обеспечение результативного роста предпринимательства в лесном хозяйстве.

Актуальность темы исследования обусловлена необходимостью разработки новых и совершенствовании имеющихся методологических подходов и теоретических обоснований обеспечения результативного развития малого предпринимательства в системе лесного хозяйства малолесного региона.

Эти обстоятельства предопределили выбор научного направления и обусловили тему диссертационного исследования.

Степень разработанности проблемы. Вопросы развития малого предпринимательства исследуются на протяжении многих десятилетий. Значительный вклад в становление и развитие теории предпринимательства внесли Л.И. Абалкин, А.О. Блинов, В.Я. Горфинкель, В.И. Королев, Е.В. Лапуста, В.Д. Мамонтов, Ю.Н. Нестеренко, Ю.Л. Старостин, О.А. Романова, К.А. Раицкий, В.А. Швандер, Р.А. Фатхутдинов, В.М. Юрьев, Е.И. Ясин. Среди исследований зарубежных авторов, посвященных проблемам развития малого предпринимательства, следует отметить труды Й. Шумпетера, П. Друкера, Ф. Хайека и многих других.

Нельзя не отметить, что в этих исследованиях достигнут определенный прогресс, однако сохраняется ряд нерешенных и дискуссионных вопросов: отдельные стороны предпринимательской деятельности, связанные с обоснованием результативного функционирования и развития малых предприятий в отраслевых сегментах экономики, мало изучены.

Теоретическим и практическим вопросам развития малого предпринимательства в различных сферах деятельности посвящены работы российских исследователей А.Г. Аганбегяна, А.Н. Асаула, Г.Л. Багиева, В.О. Бахарева, И.Н.

Герчиковой, В.Я. Горфинкеля, А.И. Добрынина, А.И. Муравьева, В.М. Юрьева, Е.Г. Ясина и др.

Отмечая безусловную ценность научного вклада отечественных и зарубежных исследователей в изучение вопросов функционирования малого предпринимательства в секторах экономики, следует подчеркнуть, что существует ряд нерешенных проблем методического характера, связанных с выявлением рисков факторов, отсутствием концептуальных положений, объединяющих различные методы, механизмы и алгоритмы обеспечения результативного развития малых предприятий в отраслях секторов экономики.

Несмотря на то, что исследованиям в области организации лесного хозяйства посвящены работы видных ученых Т.Л. Безруковой, И.В. Воронина, В.Л. Джикович, Н.И. Кожухова, Н.А. Моисеева, А.И. Писаренко, А.П. Петрова, Н.А. Петрунина, С.В. Починкова, Л.М. Чернякевич, А.Д. Янушко, остаются не до конца изученными вопросы оценки комплексного использования лесных ресурсов предпринимательскими структурами в условиях возрастания конфликтных ситуаций, включая оптимизацию стратегий лесопользований. А целостный, научно-обоснованный инструментарий обеспечения результативного развития малых предприятий в условиях возрастания конфликтных ситуаций рыночных отношений в системе лесного хозяйства малолесного региона не нашел своего отражения в экономической литературе, что и предопределило цель и задачи диссертационной работы.

Объектом диссертационного исследования в настоящей работе являются малые предпринимательские структуры, функционирующие в лесном хозяйстве малолесного региона.

Предметом исследования выступают экономические отношения и управленческие решения, составляющие основу обеспечения результативного функционирования малых предпринимательских структур лесного хозяйства малолесного региона в условиях дисбаланса отношений собственника лесного фонда – государства и лесопользователей и снижения негативного влияния хозяйственных рисков на результаты предпринимательской деятельности.

Цель диссертационного исследования заключается в разработке комплексного организационно-экономического инструментария обеспечения результативности деятельности малых предпринимательских структур в лесном хозяйстве малолесного региона.

Достижение поставленной цели осуществлялось путем решения логически взаимосвязанных задач, последовательно раскрывающих тему данной работы:

- исследовать формы и особенности функционирования малого предпринимательства в лесном хозяйстве малолесного региона;
- выявить рисков факторы, идентифицировать угрозы результативному развитию субъектов МП в лесном хозяйстве;
- раскрыть противоречия интересов субъектов лесных отношений в системе лесного хозяйства;
- предложить методику анализа результативности деятельности субъектов МП в лесном хозяйстве;
- разработать алгоритм выбора стратегии лесопользования малыми предприятиями с учетом рисков факторов хозяйственной деятельности;

- разработать организационный механизм управления поддержкой малого предпринимательства в лесном хозяйстве малолесного региона.

Теоретико-методологическую базу исследования составляет системно-функциональный подход к изучению различных явлений и закономерностей развития экономических отношений в условиях становления лесного законодательства. В работе нашли применение приемы и методы научного познания социально-экономических явлений и процессов: структурно-функционального, статистического, институционального, факторного, финансового и сравнительного анализа, теории игр.

Информационную базу исследования составили официальные статистические справочники Федеральной и региональной службы государственной статистики РФ, Федерального агентства лесного хозяйства, материалы Управления Лесного хозяйства Воронежской области, бухгалтерская отчетность лесохозяйственных организаций Воронежской, Липецкой, Курской и Тамбовской областей, материалы Internet-ресурсов (официальные сайты), материалы периодической печати, результаты исследований, выполненных лично автором, касающиеся финансово-хозяйственной деятельности малых предприятий.

Содержание диссертации **соответствует** пункту 8. Экономика предпринимательства (8.8 Государственное регулирование и поддержка предпринимательской деятельности (сущность, принципы, формы, методы); основные направления формирования и развития системы государственного регулирования и поддержки предпринимательства и 8.9. Хозяйственные риски в предпринимательской деятельности (сущность, виды, риск-менеджмент); основные направления формирования системы риск-менеджмента в сфере предпринимательства) специальности 08.00.05 – Экономика и управление народным хозяйством (экономика предпринимательства) **Паспорта ВАК РФ**.

Научная новизна диссертационного исследования состоит в теоретико-методическом обосновании необходимости создания инструментария, обеспечивающего результативную деятельность малых предпринимательских структур в лесном хозяйстве малолесного региона с формированием научно-методических рекомендаций по нейтрализации рисков факторов как следствия противоречий интересов субъектов лесного хозяйства.

Наиболее существенными, содержащими научную новизну, результатами являются следующие положения.

1. Выявлены как регламентированные (заготовка древесины; заготовка живицы; заготовка и сбор недревесных лесных ресурсов; заготовка пищевых лесных ресурсов и сбор лекарственных растений; использование лесов для ведения охотничьего хозяйства, осуществления рекреационной деятельности), так и перспективные формы осуществления предпринимательской деятельности в лесном хозяйстве (создание лесных плантаций и их эксплуатация, лесное фермерство, агролесоводство), раскрыты особенности функционирования субъектов МП в лесном хозяйстве (длительные сроки производства лесопроductии; значительный уровень предпринимательских рисков; государственная собственность на лесные земли; обязательность лесовосстановления арендаторами лесных участков в сочетании с долгосрочностью арендных отношений; аукционная процедура передачи лесных участков в аренду), позволившие установить доминантную роль субъектов МП в комплексном использовании лесных ресур-

сов малолесных регионов и определить их место в обеспечении устойчивого развития лесного сектора.

2. Определены сложные риски в хозяйственной деятельности малых предприятий (политические, правовые, производственно-экономические, финансовые, природно-климатические, инфраструктурные, кадровые) с выделением наиболее значимых по величине последствий и вероятности проявления простых рисков (необеспеченность собственными финансовыми ресурсами (средства в обороте); рост арендных ставок и платежей; отток квалифицированного персонала, выбытие ключевых сотрудников организации; рост цен и тарифов на услуги сторонних организаций; неразвитость системы государственного лесного надзора; несовершенная система лесозащиты, приводящая к возникновению лесных пожаров; отсутствие форм, способов и методов поддержки МП системы лесного хозяйства; несовершенное налоговое законодательство и растущая налоговая нагрузка на субъект малого предпринимательства; высокие процентные ставки по кредитам; неразвитость инфраструктуры; несовершенство и нестабильность лесного законодательства; низкая инвестиционная привлекательность лесного хозяйства, недостаток инвестиций), знание которых позволяет построить профиль риска как характеристику уровня экономической безопасности функционирования и результативности развития субъекта МП системы лесного хозяйства.

3. Выявлены противоречия в системе экономических интересов субъектов лесных отношений, препятствующие развитию малого предпринимательства и реализации государственной политики в системе лесного хозяйства: в подсистеме «государство – предприниматели» (противоречие в максимуме лесного дохода – интерес государства и максимуме дохода предпринимателя); в подсистеме «крупные предпринимательские структуры – малое и среднее предпринимательство» (получение преференций в аренде лесных участков крупными предпринимателями и отсутствие интереса к их комплексному использованию); в подсистеме «экологи – МП» (сохранение высокопродуктивных лесов для предоставления экосистемных услуг и вырубка наиболее ценных лесных ресурсов как источника максимизации предпринимательских доходов); в подсистеме «предприниматели – население» (осуществление лесопользований на арендованных участках леса субъектами МП, препятствие для свободного доступа граждан в целях лесопользования); в подсистеме «государство – субъекты МП» (минимизация финансирования лесохозяйственных работ и качество выполненных работ предпринимателями), что доказывает необходимость разработки организационного механизма управления поддержкой субъектов малого предпринимательства в лесном хозяйстве.

4. Предложена методика анализа результативности функционирования предпринимательских структур в лесном хозяйстве, отличительной особенностью которой является совокупность этапов: определения предпринимательского дохода от лесопользований с учетом эксплуатационных, экономически доступных лесных ресурсов, представляющих предпринимательский интерес и поправкой на риск; установления дифференцированных предпринимательских расходов, определяемых особенностями лесных площадей и лесовосстановления; выявления детерминант эффективности отдачи авансированных ресурсов; идентификации типа результативности предпринимательской деятельности

субъекта МП, применение которых позволяет спланировать предпринимательскую деятельность в сфере лесного хозяйства и обосновать ее привлекательность.

5. Предложен алгоритм принятия решений по выбору стратегии лесопользования малыми предприятиями с учетом рисков факторов хозяйственной деятельности и за счет введения критериев: крайнего пессимизма – Вальда, минимаксного – Сэвиджа, пессимизма-оптимизма – Гурвица, построенный на основе теории игр и обеспечивающий как результативную деятельность субъектов малого предпринимательства, так и баланс интересов государства и предпринимателей лесного хозяйства в конфликтных ситуациях.

6. Разработан организационный механизм управления поддержкой развития малого предпринимательства в лесном хозяйстве малолесного региона, в состав которого включен ряд элементов: объекты – получатели поддержки (малые предприятия – стартапы, начинающие и длительно функционирующие); приоритетные виды поддержки (нормативно-правовая, информационно-аналитическая, организационно-техническая, финансово-кредитная); органы, оказывающие поддержку (на уровне отрасли, власти, институтов); инфраструктура поддержки (бизнес-инкубаторы, фонды поддержки, агентства) и инструментарий в виде прогнозной модели развития предпринимательства в лесном хозяйстве, усовершенствованной системы принципов осуществления поддержки; формы организации контроля и обратной связи за реализацией механизма, использование которого способствует решению проблемы стабилизации деятельности и закрепления субъектов МП в лесном секторе экономики и комплексному использованию лесных ресурсов в системе лесного хозяйства малолесного региона.

Теоретическая значимость работы состоит в систематизации и обогащении понятийного аппарата и приращении знаний по формированию организационного механизма поддержки малого предпринимательства в лесном хозяйстве ЦЧР, а полученные научные результаты позволяют расширить сферу применения математического аппарата теории игр применительно к субъектам лесных отношений. Результаты диссертационной работы развивают теорию формирования предпринимательских доходов малых предприятий применительно к сфере лесопользований, а исследование проблемных аспектов развития отраслевых предпринимательских структур дополняет концептуальные подходы к поддержке предпринимательства.

Практическая значимость исследования состоит в том, что основные научные выводы, рекомендации и методические разработки выполненного исследования могут быть использованы органами федерального и регионального управления лесным хозяйством при подготовке нормативно-правовых актов, регулирующих направления и темпы развития малого лесного предпринимательства; действующими в сфере лесного хозяйства предпринимательскими структурами при разработке и принятии управленческих решений по выбору стратегии организации лесопользований; учебными и научными организациями при исследованиях и подготовке учебных пособий по проблемам устойчивого развития лесного хозяйства. Полученные результаты исследования доведены до практических рекомендаций и конкретных методических разработок и нашли

практическое применение в деятельности лесничеств и лесохозяйственных предприятий.

Апробация результатов исследования. Научные положения исследования и методические рекомендации соискателя докладывались на международных и всероссийских научно–практических конференциях в городах: Воронеже (2011, 2012, 2013), Тамбове (2012 г.), Санкт-Петербурге (2011 г.), Невиномыске (2012 г.), Твери (2013 г.) и были опубликованы. Результаты выполненного исследования апробированы в процессе преподавания дисциплин «Организация производства на предприятиях отрасли» и «Организация предпринимательской деятельности» в Воронежской государственной лесотехнической академии.

Результаты исследования внедрены в практику работы лесничеств ФГУП «Задонский лесхоз» (в части предложенной методики анализа результативности функционирования предпринимательских структур в лесном хозяйстве), ООО «Лесстройинвест» (в части применения алгоритма принятия оптимальных решений по выбору стратегии лесопользования).

Публикации. Основные результаты исследования опубликованы в 14 работах общим объемом 24,14 п. л. (авторский объем 4,94 п. л.), в т. ч. в 5 статьях общим объемом 3,75 (авторский объем 1,2 п. л.) в изданиях, рекомендованных ВАК РФ.

Структура и объем диссертационной работы были определены в соответствии с необходимостью решения поставленных научных задач. Работа построена по проблемно-тематическому принципу, состоит из введения, трех глав, выводов и рекомендаций, списка литературы. Выводы и предложения сделаны с учетом реальной хозяйственной практики структур лесного комплекса.

1. Исследование факторов и рисков, определяющих результативность функционирования малого предпринимательства в лесном хозяйстве

1.1 Место, формы и особенности функционирования малого предпринимательства в лесном хозяйстве

1.2 Исследование рисков факторов малого предпринимательства лесного хозяйства

2. Методические основы обеспечения результативного функционирования малого предпринимательства в лесном хозяйстве малолесной зоны

2.1 Исследование противоречий – ограничителей реализации экономических интересов субъектов МП, функционирующих в лесном хозяйстве

2.2 Анализ результативности функционирования МП в системе лесного хозяйства малолесного региона

2.3 Методика анализа результативности деятельности предпринимательских структур в лесном хозяйстве малолесного региона

3 Направления обеспечения результативности деятельности малого предпринимательства в лесном хозяйстве малолесного региона

3.1 Алгоритм принятия малыми предприятиями решений по выбору стратегии лесопользования

3.2 Организационный механизм управления поддержкой малого предпринимательства в лесном хозяйстве малолесного региона

ОСНОВНЫЕ ВЫВОДЫ И РЕКОМЕНДАЦИИ, СОДЕРЖАЩИЕСЯ В ДИССЕРТАЦИОННОЙ РАБОТЕ

Во-первых, раскрыты специфические черты функционирования малого предпринимательства в лесном хозяйстве малолесного региона, выделены регламентированные и перспективные формы осуществления предпринимательской деятельности в области лесопользования.

Анализ становления малого предпринимательства и его деятельности в сфере лесопользований привел к заключению о наличии двух присущих исключительно лесному хозяйству детерминант – длительного срока воспроизводства и пространственной деконцентрации лесных ресурсов.

Указанные обстоятельства обусловили необходимость детального исследования МП на предмет выявления ключевых индикаторов в осуществлении предпринимательской деятельности в системе лесного хозяйства, способных стать ориентиром в формировании эффективных стратегических установок в долгосрочной перспективе результативного развития предпринимательства.

Предпринимательская деятельность в лесном хозяйстве осуществляется по общим принципам, но, в отличие от других отраслей, следует учесть то обстоятельство, что она направлена на всестороннее и наиболее полное использование сил природы, а также жизненных функций лесов. В то же время малому и среднему предпринимательству в лесном хозяйстве присущи как общие особенности, так и некоторые отличительные черты, которые определяют его развитие.

В диссертационном исследовании определено, что для лесного предпринимательства, как субъекта лесных отношений, характерны федеральная собственность на леса, обязательность ведения лесного хозяйства и лесовосстановления на арендованных лесных участках, долгосрочность арендных отношений, аукционная процедура передачи лесных участков в аренду.

Принципиально значимым фактором в функционировании предпринимательства в лесном хозяйстве является форма организации лесопользования. На сегодняшний день формой организации предпринимательской деятельности в лесу является аренда лесных участков, в основном для заготовки древесины. В то же время Лесным Кодексом регламентированы и иные виды использования лесов – для рекреационной деятельности, заготовки недревесных лесных ресурсов, пищевых лесных ресурсов, сбора лекарственных растений, ведения охотничьего хозяйства.

В диссертационном исследовании доказано, что развитие предпринимательства в лесохозяйственном производстве происходит неравномерно в целом по стране, при этом лесные регионы с большим запасом деловой древесины являются привлекательными для предпринимательства, в малолесных регионах с высокой рекреационной составляющей напротив, количество МП ничтожно мало. В этой связи расходы государственного бюджета на выполнение всего комплекса лесохозяйственных работ продолжают расти (рис. 1).

В условиях низкой предпринимательской активности и неразвитости предпринимательства в малолесных регионах становится проблематичным реа-

лизовать весь комплекс лесохозяйственных мероприятий, предусмотренных лесным планом.



Рис. 1 – Динамика лесного дохода и финансирования лесного хозяйства

Решение проблемы развития лесохозяйственного предпринимательства и качественного выполнения всего комплекса лесохозяйственных работ становится возможным при активизации лесного фермерства. Создание и эксплуатация мини-ротационных плантаций лесных пород для нужд целлюлозно-бумажной промышленности также выступает перспективной формой предпринимательской деятельности, привлекательной для МП, а плантационные лесные культуры с коротким оборотом рубки могут стать сырьем для производства пеллет.

В диссертационном исследовании обосновано, что развитие агролесоводства в малолесной зоне будет способствовать решению не только лесоводственных задач, но и созданию новых рабочих мест, расширению ассортимента товаров и услуг, снижению социальной напряженности в лесном секторе малолесного региона.

Во-вторых, выявлены рисковые факторы и идентифицированы угрозы результативной деятельности субъектов МП в лесном хозяйстве.

Современные тенденции развития МП в лесном хозяйстве (табл.1) РФ способствуют возникновению качественных процессов в лесном секторе экономики, в то же время деятельность предпринимательских структур подвержена воздействию достаточно большого числа рискологических факторов, дестабилизирующих их деятельность.

Для выявления и анализа рисков в диссертационном исследовании использовали метод экспертной оценки, основанный на опросе предпринимателей, специализирующихся в лесохозяйственном производстве. В качестве экспертов привлекались руководители лесных предприятий Воронежской области, в качестве респондентов выступили 22 лесных предприятия.

Для оценки значений рисков использовали шкалу желательности Харрингтона, дополненную вербальным описанием каждого интервала шкалы. Критериями оценки рисков выступили результат (величина последствий) от проявления риска (шкала: от «последствия минимальны» до «последствия очень велики») и вероятность проявления риска (шкала: от «проявление маловероятно» до «проявляется постоянно»).

Динамика характеристик развития МП в лесном хозяйстве

Характеристики малого предпринимательства	2009 год	2010 год		2011 год	
	тыс.ед.	тыс.ед.	темп роста, %	тыс.ед.	темп роста, %
Численность МП,	2565	2798	109,1	3495	136,3
в т.ч. в лесном хозяйстве	251	277	110,4	353	140,6
Численность работающих в лесном хозяйстве, тыс.чел.	70,2	67,8	96,6	67,4	96,0
Количество заключенных с предпринимателями договоров аренды, всего тыс.шт.	35,5	40,8	114,9	52,3	147,3
Количество договоров аренды для заготовки древесины, тыс.шт.	6,6	10,2	154,5	11,3	171,2

Оценку последствий и вероятности реализации предпринимательского риска осуществляли по следующим формулам:

$$Pn_i = \frac{\sum_{j=1}^N Pn_{ij}}{N} \quad (1)$$

где Pn – рисковые последствия от реализации i -риска;

Pn_{ij} – рисковые последствия от реализации i -риска, по оценке j -эксперта;

j – номер эксперта.

$$Pv_{ij} = f(Pn_i \cdot W_j) = \frac{\sum_{j=1}^N Pn_{ij} \cdot W_j}{N} \quad (2)$$

где Pv_{ij} – оценка вероятности проявления i -го риска j -м экспертом;

W_j – вероятность проявления i -го риска по мнению j -го эксперта.

Проведенные исследования позволили определить наиболее значимые группы сложных и виды простых рискологических факторов с позиции возможных потерь и угроз МП и, расставив приоритеты, выявить риски, несущие катастрофические последствия в случае их реализации. К числу сложных рисков отнесены группы: политических, правовых, производственно-экономических, финансовых, природно-климатических, инфраструктурных, кадровых рисков (рис.2).



Рис.2 – Профиль рисков по уровню допустимых потерь для МП малолесного региона (красный – уровень риска допустимый, синий – фактический уровень риска)

Для развития МП в лесном хозяйстве наиболее существенную угрозу имеют такие виды рисков, как: необеспеченность собственными финансовыми ресурсами (средства в обороте); рост арендных ставок и платежей; отток квалифицированного персонала, выбытие ключевых сотрудников организации; рост цен и тарифов на услуги сторонних организаций; неразвитость системы государственного лесного надзора; несовершенная система лесозащиты, приводящая к возникновению лесных пожаров; отсутствие форм, способов и методов поддержки МП системы лесного хозяйства; несовершенное налоговое законодательство и растущая налоговая нагрузка на субъект малого предпринимательства; высокие процентные ставки по кредитам; неполнота и неадекватность лесного законодательства на региональном уровне; неразвитость инфраструктуры (лесных дорог); несовершенство и нестабильность лесного законодательства; низкая инвестиционная привлекательность лесного хозяйства, недостаток инвестиций (табл. 2).

Таблица 2

Критические риски предпринимательской деятельности в лесном хозяйстве (фрагмент оценки)

Фактор риска	Значимость фактора	Частота проявления	Итоговая оценка риска
Риск, необеспеченности собственными финансовыми ресурсами	0.78	0.85	0,82
Риск связанный с ростом ставок лесных платежей	0.96	0.66	0.81
Риск, связанный с оттоком квалифицированного персонала	0.84	0.79	0.81
Риск, неразвитости системы государственного лесного надзора	0.81	0.74	0.77
Риск, возникновения лесных пожаров	0.88	0.65	0,76
Риск неполноты и неразвитости лесного законодательства на региональном уровне	0.72	0.66	0.69
Риск, отсутствия (недостаточности) лесных дорог различных категорий	0.66	0.68	0,67
Риск, инвестиционной ограниченности и привлекательности лесного хозяйства	0.72	0.58	0.65
Риск необоснованного роста требований со стороны органов управления лесным хозяйством	0.78	0.51	0.64

В то же время наиболее опасными рисками для предпринимателей являются: во-первых, риск необеспеченности собственными финансовыми ресурсами; во-вторых, риск, связанный с ростом арендных ставок и платежей; в-третьих, риск, связанный с оттоком квалифицированного персонала, выбытие ключевых сотрудников организации. Высокий уровень риска по данным факторам означает в целом низкий уровень привлекательности деятельности в лесном хозяйстве для малого предпринимательства, а для активизации последнего необходимы не только внутренние управленческие решения, но и кардинальное изменение существующей политики, реализуемой в отношении предпринимательства в системе лесного хозяйства.

Идентификация критических рисков позволяет квалифицированно установить направления развития экономики предпринимательских структур, занятых в сфере лесного хозяйства малолесного региона.

В-третьих, раскрыты противоречия в реализации интересов субъектов лесных отношений в системе лесного хозяйства.

Экономические отношения в сфере лесопользования проявляются непосредственно через пересечение экономических интересов участников – государства как фондодержателя, предпринимательских структур, населения, экологов.

Государство, как собственник лесных ресурсов, имеет экономический интерес, определяемый арендной платой, получаемой от использования субъектами предпринимательства лесных ресурсов и налоговыми поступлениями в бюджет и внебюджетные фонды; социальный интерес, заключающийся в снижении социальной напряженности и повышении социальной стабильности в лесных районах за счет создания новых рабочих мест и обеспечения работников лесного комплекса достойным уровнем оплаты труда; экологический интерес, состоящий в сохранении (увеличении) рекреационных, водоохраных, ландшафно-эстетических и других экологических функций лесов.

Центральное место в реализации интересов государства отводится лесным доходам, которые имеют устойчивый рост в последние годы (в большей степени за счет возрастания лесных ставок). К 2012 году лесные доходы в целом по стране составили 800 млн.\$ и выросли на 4,4% по сравнению с показателями 2011 года (табл.3).

Таблица 3

Динамика соотношения поступлений и недоимок по лесным доходам

Платежи	Значение на конец года, млрд. руб.				
	2008	2009	2010	2011	2012
Лесные доходы	18,5	16,5	19,9	21,7	21,7
Недоимки по лесным доходам	2,4	5,9	6,6	6,9	7,5

В то же время предпринимательству в лесном хозяйстве приходится преодолевать существенные трудности, связанные с особенностями производства лесной продукции и влиянием природно-климатических факторов. Как следствие этого, в диссертационном исследовании показано, что растет размер недоимок по лесным платежам. Только в период с 2008 по 2013 год недоимки по лесным платежам в бюджетную систему страны выросли в 12,5 раза и составили 7,5 млрд.р, а общее количество лесопользователей-должников составило 10706 единиц.

В ходе исследования было определено, что внутренняя разбалансированность лесных отношений, включая экономические интересы государства, предпринимателей-лесопользователей, экологов и населения, выражающаяся в искажении реальных лесных доходов, неэффективном ведении лесного хозяйства, ухудшении качества лесной продукции, снижении инвестиционной привлекательности лесного сектора, отпуске в рубку особо ценных древостоев, подмене форм и методов ведения рубок и лесопользований, снижении качества лесовосстановления и т.п., является предпосылкой возникновения предпринимательских рисков в лесном хозяйстве (рис.4).

В диссертационном исследовании приведены доказательства того, что наиболее существенные противоречия в системе экономических интересов субъектов лесных отношений, препятствующие как развитию предпринима-

тельства, так и реализации государственной политики в системе лесного хозяйства, лежат в пяти подсистемах:

- в подсистеме «государство – предприниматели» (противоречие в максимуме лесного дохода – интерес государства и максимуме предпринимательского дохода - интерес предпринимателя);

- в подсистеме «крупные предпринимательские структуры – малое и среднее предпринимательство» (получение преференций в аренде лесных участков крупными предпринимателями при отсутствии интереса к их комплексному использованию);

- в подсистеме «экологи – предприниматели» (сохранение высокопродуктивных лесов для предоставления экосистемных услуг и вырубка наиболее ценных лесных ресурсов в целях максимизации предпринимательских доходов);

- в подсистеме «предприниматели – население» (осуществление лесопользований на арендованных участках леса предпринимателями является препятствием для свободного доступа граждан в леса);

- в подсистеме «государство – субъекты МП» (минимизация финансирования лесохозяйственных работ и качество выполненных работ предпринимателями).



Рис. 4 – Результаты противоречий интересов субъектов лесных отношений

Таким образом, согласование экономических интересов в лесном хозяйстве является условием снижения предпринимательских рисков и результативного развития предпринимательской деятельности.

Отправной точкой баланса интересов малого предпринимательства, государства и населения должно стать признание того, что цели и задачи лесного

хозяйства и лесного предпринимательства в целом схожи: охранять, защищать, воспроизводить леса и пользоваться ими без разрушения и деградации, производя конкурентоспособную лесную продукцию, в том числе и глубокой переработки древесины, то есть единство экономической и лесохозяйственной эффективности. В контексте вышеизложенного следует указать на тот факт, что в качестве обязательного условия минимизации предпринимательских рисков и развития предпринимательства в сфере лесного хозяйства выступает недопущение превалирования интересов одних субъектов лесных отношений над другими в процессе их удовлетворения.

В-четвертых, разработана методика анализа результативности деятельности субъектов МП в лесном хозяйстве.

В ходе исследования было выявлено, что для малого предпринимательства системы лесного хозяйства вопросы оценки результативности функционирования приобретают особую значимость вследствие специфических видов и повышенного уровня рисков в сочетании с неопределенностью в получении предпринимательских доходов, определяемых уровнем доступности лесных ресурсов – доступные (доходы от лесопользования превышают расходы), предельные (доходы могут быть и выше и ниже расходов), недоступные (расходы превышают доходы от лесопользования). В диссертационном исследовании обосновано, что доход от использования экономически доступных лесных ресурсов и предпринимательский доход от использования лесных ресурсов существенно различаются, что предопределило необходимость уточнения базового метода определения результата предпринимательской деятельности. При определении реальных предпринимательских доходов необходимо ввести поправку (коэффициент риска) на объем экономически доступных лесных ресурсов и цену за единицу ресурса:

$$D = \sum R_i \cdot V_i \cdot C_i \quad (3)$$

где V_i – количество заготавливаемого i -вида лесопродукции или услуги ;

C_i - цена реализуемого i -вида лесопродукции или услуги;

R_i - уровень предпринимательского риска недополучения i -вида лесопродукции или услуги.

Коэффициент риска позволяет скорректировать доходы, получаемые от использования экономически доступных лесных ресурсов, на величину упущенного дохода ввиду изменений породного состава, условий произрастания древостоя, качества древесины и т.д.

Разработанную в диссертационном исследовании методику анализа результативности функционирования малого предприятия в лесном хозяйстве можно представить совокупностью этапов (рис.5).

При определении предпринимательских расходов (P) в сфере лесопользования необходимо учесть: размер арендных ставок (A), площадь арендуемых лесных участков, ставки платы за единицу ($C_{пл}$) и объем ресурса ($V_{пл}$), прямые расходы по осуществлению предпринимательской деятельности ($P_{д}$), обременение лесопользователя как расходы на лесовосстановление и лесохозяйственное производство ($P_{лв}$), прочие обязательные платежи, включая налоги (H):

$$P = A \cdot S + C_{пл} \cdot V_{пл} + P_{д} + P_{лв} + H \quad (4)$$



Рис. 5 – Этапы методики анализа результативности предпринимательской деятельности в лесном хозяйстве

Принципиальное отличие предложенной методики от других заключается в том, что она позволяет учесть не только факт деконцентрированных лесных ресурсов, их предпринимательской доступности, но обоснованно подойти к заключению договора аренды с учетом размеров обязательного обременения, отражающего затраты на лесовосстановление. Включение в методику определения дохода рискованной составляющей позволяет рассчитать предпринимательский доход с учетом дифференциации лесных участков по породному составу и возрастной структуре насаждений, классам пожарной опасности, транспортной доступности, применяемой технологии на работах в лесу.

В диссертационном исследовании по результатам многовариантных расчетов показано, как меняется интерес предпринимательских структур в лесном

хозяйстве в разрезе лесопользований и территорий. Предложенная методика может быть использована в области бизнес-планирования теми предпринимательскими структурами, которые проявляют интерес к началу деятельности в лесном хозяйстве.

В-пятых, разработан алгоритм принятия решений по выбору стратегии лесопользования малыми предприятиями.

Дисбаланс интересов предпринимателей и государства приводит к росту недоимок в бюджет, оттоку лесохозяйственных предприятий из отрасли, возрастанию рискованных ситуаций.

В силу этого в диссертационном исследовании указано, что обеспечение максимума предпринимательских доходов в сочетании с максимумом арендных платежей на отдельном лесном участке является целью управления рискологическими ситуациями в лесном хозяйстве.

При этом в качестве математического аппарата подчеркивается необходимость использовать теорию игр. Применение теории игр в лесном хозяйстве может способствовать ответу на вопрос: Возможно ли, что при сочетании видов лесопользований (а если возможно, то при каком) предпринимательский доход и арендная плата станут максимальными, т.е. будет достигнут баланс в разнонаправленных интересах государства и предпринимателя.

В диссертационном исследовании согласование интересов государства и МП рассмотрены как игра с природой, а оптимальной стратегией отдельного игрока (государства, в лице лесничеств и предпринимателей) стала обеспечивающая ему наилучшее положение в данной игре, т.е. максимальный выигрыш (доход).

Рассматривая теорию игр по отношению к отдельному малолесному региону (Воронежская область), учитывали, что регламентированные Лесным Кодексом виды лесопользований в полной мере не реализуются, а на заготовку древесины накладываются ограничения, связанные, во-первых, с защитной, охранной функцией лесов, а во-вторых, с их структурой (значительный запас перестойных лесонасаждений). Тогда для МП в лесном хозяйстве малолесной зоны становиться возможным, реализовать стратегию A_1 - заготовка древесины; A_2 - ведение сельского хозяйства; A_3 - рекреационная деятельность. Стратегии игрока B , как противника, реализовывались в рамках лесничеств (для Воронежской области их количество составило 23).

Для формирования единицы доходности лесного участка в стратегии B использовались данные органов исполнительной власти субъектов РФ (малолесные регионы) в сфере лесных отношений. На первом этапе в разрезе лесничеств были выявлены площади лесного фонда, используемые арендаторами под различные виды лесопользований. На втором этапе рассчитана доходность 1 га площади лесного фонда с позиции государства при предоставлении лесных участков для осуществления рекреационной деятельности и ведения сельского хозяйства, определен лесной доход в разрезе отдельного лесничества.

Для определения доходности лесного участка (стратегии A_{1-3}) с позиции предпринимателя использовали информацию, полученную в ходе анкетирования субъектов предпринимательской деятельности. Предоставленная предпринимателями информация содержала сведения о размерах полученного валового

дохода от осуществления лесопользований (лесозаготовка, рекреационное использование и т.п.).

Выигрыш (доход) игрока A – предпринимателя – при каждой стратегии игрока B рассчитывался с привлечением платежной матрицы. С использованием критериев Вальда, Сэвиджа и Гурвица обосновывались наилучшие стратегии с позиции дохода и минимума риска для участников лесных отношений (табл.4, рис.6).

Таблица 4

Фрагмент матрицы рисков для предпринимателя и государства

Лесничества	Риски (недополучения дохода, тыс.руб.) относительно предпринимателя				Риски (недополучения дохода, тыс.руб.) относительно государства			
	B_1	B_2	B_3	B_4	B_1	B_2	B_3	B_4
	Аннинское	Бобровское	Богучарское	Бутурлиновское	Аннинское	Бобровское	Богучарское	Бутурлиновское
A_1	0	114271	3212	5248	6235	3145	0	3174
A_1	16873	188784	19953	36611	0	0	0	0
A_3	16941	0	0	0	0	2465	13	340

В соответствии с критерием Вальда оптимальной стратегией при любом состоянии среды, позволяющей получить максимальный выигрыш в наихудших условиях, является максимальная стратегия, определяемая выражением:

$$W = \max_i \alpha_i = \max_i \min_j a_{ij} \rightarrow S_n^* \quad (3)$$

Риск является основой минимаксного критерия Сэвиджа, согласно которому выбирается такая стратегия S_s , при которой величина риска принимает минимальное значение в самой неблагоприятной ситуации:

$$S = \min_i \max_j r_{ij} \rightarrow S_s \quad (4)$$

Сущность этого критерия состоит в том, чтобы избежать большого риска при выборе решений.

При анализе игры с природой разумнее придерживаться некоторой промежуточной позиции, граница которой регулируется показателем пессимизма-оптимизма λ в критерии Гурвица. В соответствии с этим компромиссным критерием для каждого решения определяется линейная комбинация минимального и максимального выигрыша:

$$G_i = \lambda \min_j a_{ij} + (1 - \lambda) \max_j a_{ij} \quad (5)$$

Затем выбиралась та стратегия S_i , для которой эта величина оказывалась наибольшей:

$$G = \max_i G_i = \max_i [\lambda \min_j a_{ij} + (1 - \lambda) \max_j a_{ij}] \quad (6)$$

Коэффициент λ называется степенью оптимизма, со значениями в диапазоне $0 \leq \lambda \leq 1$. При $\lambda = 1$ он превращается в критерий Вальда, а при $\lambda = 0$ получили критерий «крайнего оптимизма», выбирающий стратегию, которой соответствует самый большой выигрыш. Поэтапная реализация алгоритма обеспечивает достижение стратегического баланса интересов государства и предпринимательской структуры в наихудших условиях, в условиях минимизации риска, в услови-

ях компромисса между риском и доходностью. Применение трех критериев позволяет выработать управленческое решение по принятию оптимальной для обоих участников игры стратегии, которая позволяет минимизировать последствия конфликтных ситуаций в сфере лесопользования.

По результатам выполненного матричного моделирования установлено, что оптимальной стратегией, как для субъектом МП, так и для государства в малолесном регионе является рекреационная деятельность.

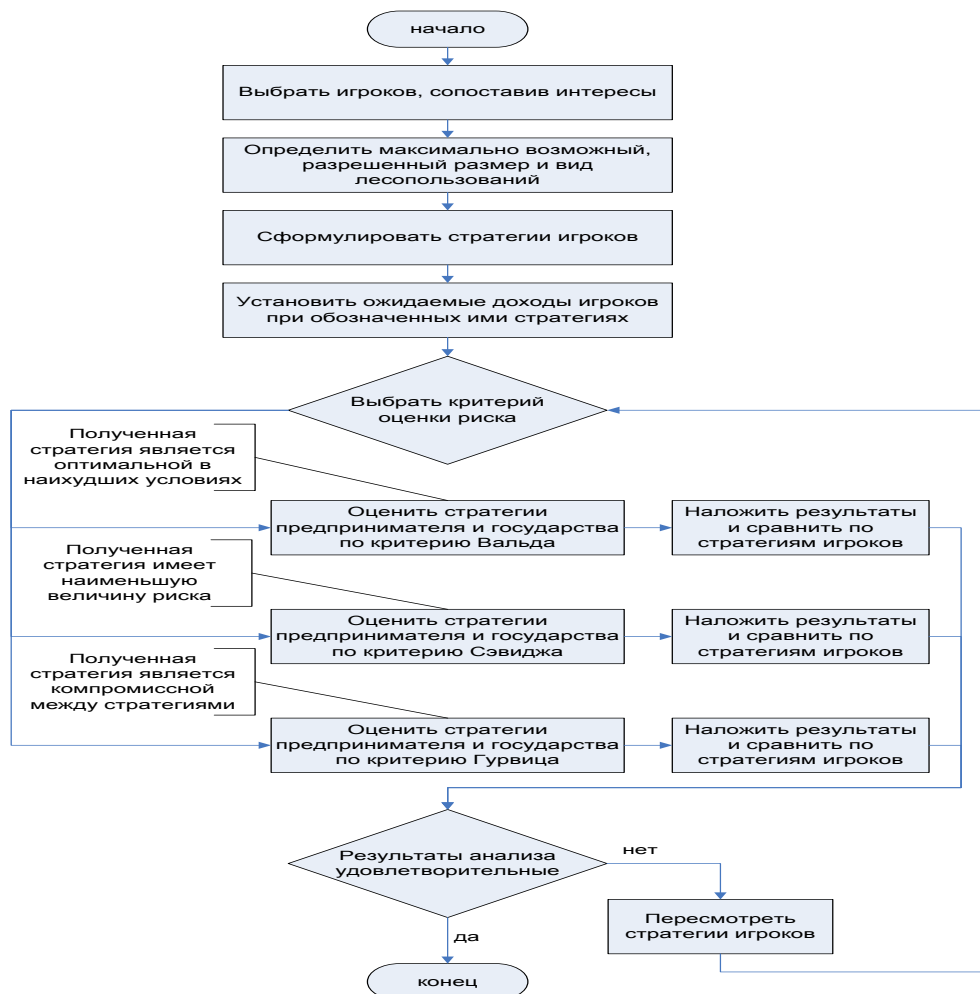


Рис. 6 - Алгоритм принятия оптимальных решений по выбору стратегии лесопользования с учетом рискованных факторов хозяйственной деятельности

Использование этой стратегии обеспечивает минимальное значение риска в самой неблагоприятной ситуации. Тогда для Воронежской и других областей малолесного региона вектор развития малого предпринимательства в лесном хозяйстве должен быть направлен в сторону поддержки рекреационного лесопользования как наименее рискованного и наиболее доходного.

В-шестых, разработан организационный механизм управления поддержкой малого предпринимательства в лесном хозяйстве малолесного региона.

Проведенный в диссертации анализ реализуемой государственной лесной политики позволяет указать на наличие в ней проблем в отношении поддержки

МП, разрешение которых призвано обеспечить результативную деятельность предпринимательских структур в системе лесного хозяйства.

В диссертационном исследовании обосновано, что субъекты МП в лесном хозяйстве заинтересованы в первую очередь в поддержке деятельности в области лесовосстановления и лесоразведения, в том числе разработке законодательных основ развития агролесоводства, коммерческого лесоводства, лесного фермерства. В рамках инфраструктурной поддержки упор должен быть сделан на создание лесного (отраслевого) бизнес-инкубатора (рис.7).



Рис.7 - Приоритетные формы поддержки МП в лесном хозяйстве малолесного региона

Исходя из того, что к числу основных функций бизнес-инкубатора отнесены информационная, бухгалтерская, юридическая поддержки, в диссертации обращено внимание на необходимость его создания на базе Научно-исследовательского института лесной генетики и селекции, что позволит усилить взаимодействие лесной науки, образования и лесного бизнеса, способствуя коммерциализации результатов НИР и развитию инновационного потенциала МП.

В этой связи представляется возможным говорить о необходимости разработки механизма управления поддержкой развития малого предпринимательства в лесном хозяйстве малолесного региона (рис. 8).

Особенности предпринимательской деятельности в лесном хозяйстве и требования, предъявляемые к поддержке отраслевого бизнеса, обуславливают следующие принципы формирования организационного механизма управления поддержкой МП в лесном хозяйстве малолесного региона:

- предпочтительное и интенсивное экономическое стимулирование предпринимательства, осуществляемое в направлениях, способствующих сохранению экологических функций лесных насаждений и биологического разнообразия в регионе;

- дифференцированный подход к формированию платежей за пользование лесными ресурсами;

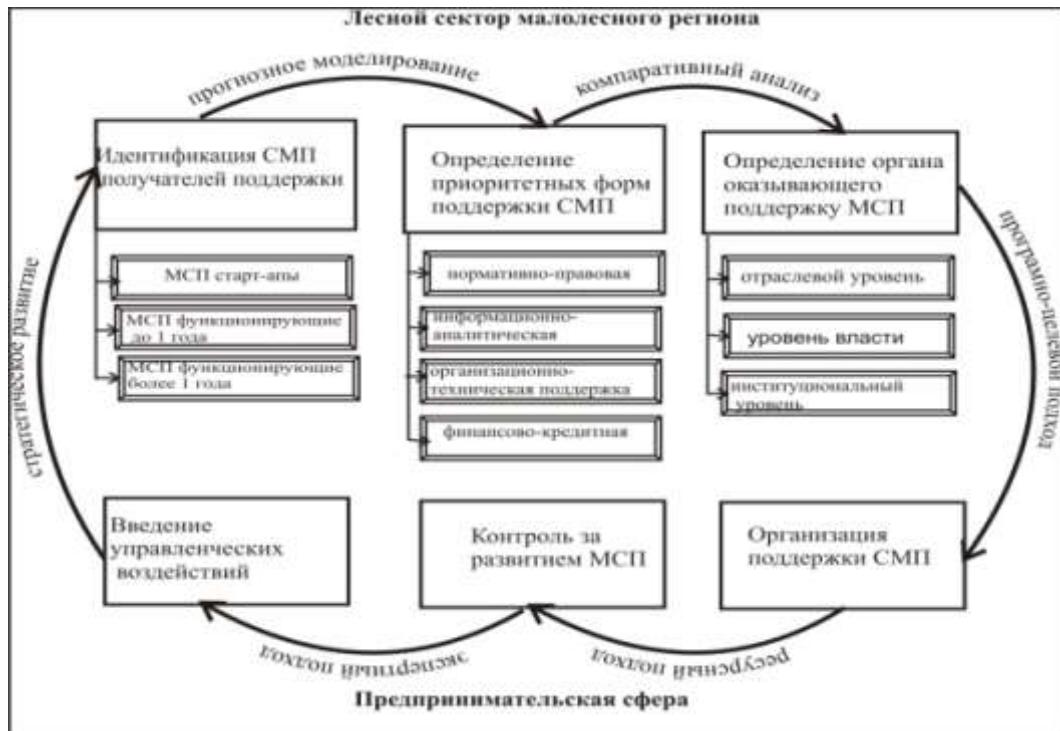


Рис.8 – Организационный механизм управления поддержкой субъектов МП в лесном хозяйстве малолесного региона

- компенсационный подход к осуществлению мероприятий по лесовосстановлению, предполагающий возмещение затрат арендатора свыше определенных нормативом;
- программно-целевой подход к субсидированию субъектов МП в лесном секторе на основе выравнивания прав лесного и сельского бизнеса;
- информационная доступность об имеющихся на территории региона многочисленных видах лесосырьевых ресурсов.

Экономический механизм управления поддержкой малого предпринимательства представляет собой описание системы связанных мероприятий, реализация которых, в конечном итоге, обеспечивает благоприятные условия для развития малых предприятий системы лесного хозяйства малолесного региона.

Работа организационного механизма связана с управлением формами поддержки малого предпринимательства; показателями состояния субъектов МП; управлением операциями (осуществление поддержки); управлением исполнителями (организационными единицами институциональной структуры и их персоналом).

Таким образом, речь может идти о том, что формирование организационного механизма управления поддержкой субъектов МП представляется возможным с использованием постадийного организационно-экономического инструментария, что делает возможной превентивную нейтрализацию хозяйственных рисков и смягчение последствий конфликтных ситуаций на основе выравнивания интересов субъектов лесных отношений, что, в свою очередь, призвано стать реальным гарантом обеспечения развития лесного хозяйства в малолесном регионе.

ОСНОВНЫЕ ПУБЛИКАЦИИ АВТОРА

Статьи в изданиях, рекомендованных ВАК РФ:

1. Бао Ш. Государственно-частное партнерство в лесном хозяйстве ЦЧР: формы реализации и перспективы / С.С.Морковина, О.И. Драпалюк// Лесотехнический журнал №2(10), 2013 г. – 1,2 п.л. (авт. 0,4 п.л.)
2. Бао Ш. Формы поддержки развития предпринимательства в лесном секторе ЦЧР / С. С. Морковина, Ю. Г. Денисова, О.И.Драпалюк // Лесотехнический журнал №2, 2013 г. - №4(12) – 1,0 п.л. (авт. 0,25 п.л.)
3. Бао Ш. Механизм развития малого предпринимательства в системе лесопользования /Ш.Бао// Социально-экономические явления и процессы. №12, 2013. – 0,8 п.л.
4. Бао Ш. Роль и место малого предпринимательства в системе лесного хозяйства малолесного региона / С.С.Морковина, И.С. Зиновьева // Бизнес. Образование. Право. Вестник института бизнеса. – 2014. - №1. 0,75 п.л. (авт.0,25 п.л.)
5. Бао Ш. Противоречия экономических интересов государства и субъектов малого и среднего предпринимательства, функционирующих в лесном хозяйстве/ С.С.Морковина, И.С. Зиновьева // Лесотехнический журнал. - 2014.- №2(13) – 1,0 п.л. (авт. 0,3 п.л.)

Монографии

6. Бао Ш. Предпринимательство в лесном хозяйстве малолесной зоны: состояние и перспективы развития/ С.С.Морковина, И.С.Зиновьева, О.М.Корчагин, И.А. Авдеева, Ю.Г.Денисова, Ш.Бао, О.А. Драполок// Воронеж: НАУКА-ЮНИПРЕСС, 2013. – 18,7 п.л. (авт.2,6).

Прочие публикации по теме диссертационного исследования:

7. Бао Ш. Практика поддержки функционирования и развития малого предпринимательства в КНР / Ш.Бао, С.Цзян // Инновационные механизмы экономики и педагогики в современной России, Теория и практика: Сб.науч.тр., ВИИС, Воронеж: Изд-во «Наука-юнипресс», 2011. 0,2 п.л. (авт. 0,1 п.л.)
8. Бао Ш. Интеграционные процессы лесного сектора России и Китая / Ш.Бао // Проблемы формирования благоприятного имиджа региона: Сб. науч. тр., Тамбов: Изд-во Бизнес-наука-общество», 2012. 0,3 п.л. (авт. 0,3 п.л.)
9. Бао Ш. К вопросу о содержании предпринимательского потенциала малых предприятий /Ш.Бао// Проблемы современной экономики России : материалы Всероссийской научно-практической конференции: Сб. науч. тр. Воронеж: Изд-во Воронежский филиал Санкт-Петербургский гос. ун-т водных коммуникаций, 2012. 0,15 п.л. (авт. 0,15 п.л.)
10. Бао Ш. Приоритетные направления поддержки предпринимательства в лесном секторе /Ш.Бао// Современные проблемы функционирования предпринимательских структур в условиях перехода экономики на инновационный путь развития: материалы международной научно-практической конференции: Сб. науч. тр. Воронеж: Изд-во:ВГЛТА, 2013.– 0,15 п.л. (авт. 0,15)
11. Бао Ш. Аутсорсинг в лесном хозяйстве - эффективный механизм осуществления лесохозяйственного производства/С.С.Морковина, Ш.Бао// Экономика и управление предприятиями, отраслями и комплексами в условиях инновацион-

ного развития: сб.Материалов Международной научно-практической конференции (21.10.2013)- Тверь: Изд. ООО «Документ-сервис», 2013. 0,3 п.л. (авт. 0,15 п.л.)

12. Бао Ш. Направления поддержки предпринимательства в лесном хозяйстве малолесной зоны / Ю. Г.Денисова, Ш.Бао // Ученые записки: Тамбовского регионального отделения Вольного экономического общества России. Изд. ТРОО «Бизнес-Наука-Общество», Тамбов, 2013-Том14, вып1-2. 0,3 п.л. (авт. 0,15 п.л.)

13. Бао Ш. Формирование системы индикаторов предпринимательского потенциала малых производственных предприятий. / Ш.Бао, И.А.Аджамян // Проблемы инновационного развития российской экономики. Сб. Материалов Всероссийской научно-практической конференции: Сб. науч. тр. Воронеж: Изд. Полиграфический центр «Научная книга»,2013. 0,15 п.л. (авт. 0,07 п.л.)

14. Бао Ш. Small enterprises in China / Ш.Бао, А.А.Илунинна// Молодежь и наука: реальность и будущее: Сб. Материалов 6 Международной научно-практической конференции: Сб. науч. тр.Невинномысск:НИЭУП,2013. 0,14 п.л. (авт. 0,07 п.л.)